

# Mitteilungsblatt



Stadt Burgbernheim  
Markt Marktbergel  
Gemeinde Illesheim  
Gemeinde Gallmersgarten



78. Ausgabe • Juli/August 2021



## Tagesordnung der 11. Sitzung des Stadtrates Burgbernheim vom 20.05.2021

### 1. Genehmigung der Sitzungsniederschrift vom 22.04.2021

### 2. Streuobstkompetenzzentrum Burgbernheim; Billigung der Grundkonzepte und Durchführungsbeschluss

Der Stadtrat beschloss mehrheitlich die Umsetzung des Konzepts und den Bau des Streuobstkompetenzzentrums. Die architektonische Gestaltung des Neubaus wird erst später festgelegt, derzeit werden weitere Entwürfe erarbeitet und demnächst vorgestellt.

### 3. Streuobstkompetenzzentrum Burgbernheim; Beauftragung zur Fortführung der Objektplanungsleistungen

Das Büro Hirsch Architekten und Neumaier Innenarchitekten wurden mit der Entwurfs- und Genehmigungsplanung beauftragt.

### 4. Antrag der SPD, Ortsverein Burgbernheim auf Einstellung eines „Stadtbaumeisters“

Der Antrag wurde ausführlich diskutiert und zurückgestellt. Es sollen weitere Gespräche auf Verwaltungsgemeinschaftsebene geführt werden.

### 5. Bauantrag; Errichtung eines Wintergartens an das bestehende Wohnhaus Buchheimer Weg 4 in Schwebheim

Der Stadtrat stimmte dem Bauvorhaben zu.

### 6. Bauantrag; Neubau eines Einfamilienwohnhauses mit Doppelgarage und Carport auf dem Grundstück Fl.Nr. 434/47 an der Äußeren Bahnhofstraße

Der Stadtrat stimmte dem Bauvorhaben zu.

### 7. Landwirtschaftliches Kernwegenetz Buchheim-Schwebheim; ergänzender Ausbau eines Wegeabschnitts in Buchheim (Teilfläche aus Fl.Nr. 604 der Gemarkung Buchheim); Kostentragung

Der Stadtrat stimmte dem Neubau des Weges bis nach Buchheim (Höhe Dorfstraße) zu. Die Kosten von 30.000 € werden über die Dorferneuerung mit 45% bezuschusst.

### 8. Flurbereinigung Pfaffenhofen, Stadt Burgbernheim; Übernahme der Baulast der nicht ausgebauten öffentlichen Feld- und Waldwege, der Gräben, Rohrleitungen und Gewässer, Landschaftspflegeflächen und Freizeit- und Erholungsanlagen

Die neugebauten Wege und Gräben wurden gewidmet.

### 9. Umbenennung von Straßen; Buchheim; „Hauptstraße“

Die Umbenennung der Hauptstraße in Buchheim wurde vertagt. Vom Ortsbeirat und der Bürgerschaft sollen bis Jahresende weitere Vorschläge erarbeitet werden.

### 10. Umbenennung von Straßen; Schwebheim; „Schulstraße“

Die Schulstraße in Schwebheim soll künftig die Bezeichnung „Alte Schulstraße“ erhalten, um Verwechslungen mit der Schulstraße in Burgbernheim zu vermeiden.

### 11. Sonstiges

- Die Pavillons am Landschaftssee und am Bürgergarten wurden für standesamtliche Trauungen entsprechend gewidmet. Auch am Kapellenberg soll eine Möglichkeit geschaffen werden.
- Das Freibad wird bei gutem Wetter demnächst geöffnet.

## Tagesordnung der 12. Sitzung des Stadtrates Burgbernheim vom 17.06.2021

### 1. Genehmigung der Sitzungsniederschrift vom 20.05.2021

### 2. Streuobstkompetenzzentrum Burgbernheim; Vorstellung der architektonischen Alternativen für den Neubau

Die Architekten Stefan Hirsch und Horst Neumaier stellten dem Stadtrat verschiedene Satteldachvarianten vor. In einer Online-Infoveranstaltung am 12.07.2021 werden diese Alternativen mit den Bürgerinnen und Bürgern diskutiert. Eine Festlegung soll in der Juli-Sitzung erfolgen.

**3. Streuobstkompetenzzentrum Burgbernheim; Vergabe folgender Fachplanungsleistungen:**

a) Technische Gebäudeausrüstung (Heizung, Lüftung, Sanitär und Elektro)

Der Stadtrat beauftragte die IGA Ingenieurgesellschaft Fischer und Bischoff aus Ansbach mit der technischen Fachplanung.

b) Bauphysik

Die Bauphysik wurde an das Umweltbüro Schuhmann aus Fürth vergeben.

c) Brandschutz

Den Brandschutznachweis erstellt Plan B Brandschutz-Sachverständige und Ingenieure GmbH & Co. KG aus Ansbach.

**4. Bauleitplanung der Stadt Burgbernheim; 4. Änderung des Flächennutzungsplans mit integriertem Landschaftsplan im Parallelverfahren mit der Aufstellung des qualifizierten Bebauungsplans Nr. 32 Gewerbegebiet „Schwebheim Ost“; Aufstellungsbeschluss**

Der Stadtrat beschloss die Aufstellung des Bebauungsplanes für eine Gesamtfläche von 4,5 ha.

**5. Bauantrag; Neubau einer Fertigungshalle für Holzbauelemente und Wiederaufbau einer Werkhalle in Schwebheim**

Der Stadtrat stimmte dem Bauvorhaben zu.

**6. Bauantrag; Umbau der bestehenden Scheune zu Wohnzwecken, mit Errichtung von zwei Dachgauben auf dem Anwesen Innere Bahnhofstraße 13**

Der Stadtrat stimmte dem Bauvorhaben zu.

**7. Bauantrag; Abbruch des Wohnhauses Innere Bahnhofstraße 29 mit Nebengebäuden und Neubau eines Einfamilienwohnhauses mit Garage/Scheune**

Der Bauantrag wurde zurückgestellt.

**8. Bauantrag; Nutzungsänderung einer Maschinenhalle zu einer Lagerhalle für Oldtimer auf dem Grundstück Fl.Nr. 92/1 in Buchheim; Abbruch und Neubau der Dachkonstruktion**

Der Stadtrat stimmte dem Bauvorhaben zu.

**9. Tektur zum genehmigten Bauantrag für die Errichtung von Betriebsgebäuden, Lagerzelten und einer Verwaltung; Antrag auf Befreiung von den Festsetzungen des Bebauungsplans „In der Westlichen Trieb“ für die Errichtung von Lärmschutzwand/Lärmschutzwall und eines Erdwalls**

Der Stadtrat stimmte dem Bauvorhaben zu.

**10. Antrag auf isolierte Befreiung von den Festsetzungen des Bebauungsplans Gartenfeld-Ost für die Errichtung eines Gartenhauses auf dem Grundstück Honigbirnenweg 13**

Der Stadtrat stimmte dem Bauvorhaben zu.

**11. Antrag auf isolierte Befreiung von den Festsetzungen des Bebauungsplans Felsenkellerstraße für die Errichtung eines Carports**

Der Stadtrat stimmte dem Bauvorhaben zu.

**12. Aufnahme eines Kommunaldarlehens**

Der Stadtrat beschloss die Aufnahme eines Darlehens i.H.v. 2,0 Mio. € zur Errichtung des neuen Kindergartens. Die Laufzeit beträgt 20 Jahre, der festgeschriebene Zinssatz liegt bei 0,5 %.

**13. Neubau einer Kindertageseinrichtung in Burgbernheim; Vergabe der Rohbauarbeiten**

Die Rohbauarbeiten wurden an die Fa. Staudinger aus Burgbernheim zum Angebotspreis von 1.117.410 € vergeben.

**14. Bau von Abwasserverbundleitungen mit Pumpwerken; Vergabe folgender Leistungen:**

- a) Bautechnik in Schwebheim, Buchheim und Hochbach  
Der Stadtrat vergab die Arbeiten an Rudolf Steinbrenner GmbH & Co. KG, Blaufelden-Wiesenbach zum Preis von 479.597,92 €.
- b) Maschinentechnik Pumpwerke Hochbach und Buchheim  
Die Maschinentechnik kommt von der Fa. Scharr-tec GmbH & Co. KG aus Hunderdorf für 179.106,96 €.
- c) EMSR Technik Pumpwerke Hochbach und Buchheim  
Der Auftrag wurde an die Fa. Elektro Hofmockel GmbH & Co. KG aus Rohr zum Preis von 165.885,16 € vergeben.

**15. Bau von Abwasserverbundleitungen mit Pumpwerken; Vergabe der Arbeiten zur Verlegung von Abwasserdruckleitungen**

Die Abwasserdruckleitung baut die Fa. Walter Bauer GmbH & Co. KG aus Runding zum Angebotspreis von 635.534,98 €.

**16. Erneuerung des Bahnübergangs Burgbernheim, Rothenburger Straße, Strecke Steinach-Bad Windsheim (5250), km 3,506; Vereinbarung über die Eisenbahnkreuzungsmaßnahmen nach §§ 3, 13, EKRg**

Der Bahnübergang wird im August 2022 komplett beschränkt. Kosten fallen für die Stadt hierfür keine an. Der Radweg soll auf der Südseite entlang der Gleise bis zum Bahnhof und von dort zur Hochbacher Straße verlängert werden.

**17. Sonstiges**

In der nichtöffentlichen Sitzung legte der Stadtrat die Verkaufspreise für das Baugebiet Gartenfeld-Ost Bauabschnitt 3 fest:

- für Einfamilienhäuser liegt der Bauplatzpreis bei 95 €/m<sup>2</sup>
- für das nördliche 3-geschossig bebaubare Gebiet liegt der Preis bei 110 €/m<sup>2</sup>
- für das 3-geschossig bebaubare Gebiet westlich der Doppel-Baumreihe werden 120 €/m<sup>2</sup> verlangt

## Ein Garten symbolisch für die Kooperation von 13 Gemeinden



Zwischen Rodheim und Lipprichhausen ist eine ungewöhnliche Erholungsfläche entstanden. Wer auf dem vorbeilaufenden Radweg „Gau- und Höhenweg“ unterwegs ist, sollte hier unbedingt eine Rast einlegen! In Kooperation der 13 Gemeinden der Kommunalen Allianz A7 Franken West wurde ein bunter Schaugarten angelegt.

Die Idee zur Anlage des Gartens war 2016 aus dem Wunsch heraus entstanden, ein sichtbares Symbol für die Kooperation

der Gemeinden zu haben. Wie Allianzsprecher Dr. Manfred Kern und Bürgermeister Michael Pfanzer von Oberickelsheim bei der Eröffnung berichteten, konnte ein geeignetes Grundstück zwischen Rodheim und Lipprichhausen gefunden werden. Hier lief damals eine Flurneuordnung.

Die Fläche wurde mit Regioaatgut angesät und mit 13 Obst- und Laubbäumen bestückt. Somit ist jede der 13 Allianzkommunen Pate für je einen Obst- und Laubbaum. Drei Infotische vermitteln den Besuchern Wissenswertes über den Streuobstbau in

der Region Westmittelfranken, über die Kräuter und Gräser auf der Wiese sowie zur Zusammenarbeit in dem Zusammenschluss der Kommunalen Allianz. Am Eingang lädt eine Wildobsthecke die Besucher dazu ein, sich über Wildobstsorten zu informieren und diese auch zu probieren. Hinweise zu Geschmack und Verwendungsmöglichkeiten sind auf einer Infotafel zu finden.

Das Projekt Allianzgarten wurde mit 75 Prozent der Kosten vom Amt für Ländliche Entwicklung unterstützt, informierte dessen Vertreter Manfred Seibert.





# „Quer durch den wilden Wald“ die Vielfalt entdecken

Der Burgberheimer Wald mit seinen fast 1000 ha Fläche ist das größte geschlossene Waldgebiet der Frankenhöhe. Er ist der Lebensraum für viele Tiere und Pflanzen und ein wichtiges Ökosystem für uns. Seit Jahrhunderten wird der Wald von den Menschen der Region genutzt. Sei es als Lieferant für Brennholz, Baumaterial und Nahrungsquelle oder, wie verstärkt in den letzten Jahrzehnten, zum Spaziergehen, Wandern, Biken und vielem mehr.

Durch den Klimawandel und die Nutzungen verändert sich unser Wald, vor allem in den letzten Jahren, stark. Gleichzeitig ist das Interesse am Wald, den Tieren, den Pflanzen, als Rohstofflieferant und Erholungsraum gestiegen.

Bei einer kleinen Waldexpedition wollen wir mit der Biologin und erfahrenen Naturpädagogin Moni Nunn zunächst das Ökosystem „Wald“ kennenlernen. Welche Tiere leben im Wald? Wie verändert der Klimawandel den Lebensraum für Pflanzen und Tiere? Was lebt im Waldboden?

Im Anschluss gibt die Burgberheimer Försterin Simone Bögendorfer einen Überblick über die aktuellen Entwicklungen im Wald und beantwortet Fragen rund um die Nutzung durch die Menschen.

Im zweiten Teil der Veranstaltung wird uns die Burgberheimer Försterin einen Überblick über die aktuellen Entwicklungen im Wald geben und Fragen beantworten.



**Bildung Für Nachhaltige Entwicklung**

**Burgbernheim**  
Stadt Burgbernheim  
Rathausplatz 1  
91593 Burgbernheim  
Tel.: 09843/309-0  
www.burgbernheim.de  
umweltbildung@burgbernheim.de

In Zusammenarbeit mit:  
Kathrin Reuber, Waldpädagogin  
www.waldwege-naturerlebnis.de/ger/01  
Moni Nunn, Biologin, Naturpädagogin  
www.naturerlebnis.de/ger/01

Dieses Projekt wird gefördert durch:  
Bayerische Staatsministerien für Umwelt und Volkswirtschaft

**Quer durch den Wilden Wald**

**Umweltbildung 2021**  
Für Kinder, Erwachsene und Schulklassen

**Der Burgberheimer Wald mit seinen fast 1000 ha Fläche ist das größte geschlossene Waldgebiet der Frankenhöhe. Er ist Lebensraum für viele, teils selten gewordene Tiere und Pflanzen und ein wichtiges Ökosystem für uns.**  
Im Jahr 2021 lädt die Stadt Burgbernheim Familien und Schulklassen ein zusammen mit Naturpädagoginnen und der Försterin das Ökosystem Wald zu erforschen und viel über die aktuellen Entwicklungen zu erfahren.

**Familien im wilden Wald**  
Bei einer kleinen **Waldexpedition** wollen wir mit der Biologin und erfahrenen Naturpädagogin Moni Nunn das Ökosystem „Wald“ kennenlernen.  
*Welche Tiere leben im Wald?  
Wie verändert der Klimawandel den Lebensraum für Pflanzen und Tiere?  
Was lebt im Waldboden?*  
Im Anschluss gibt die Burgberheimer Försterin Simone Bögendorfer einen Überblick über die aktuellen Entwicklungen im Wald und beantwortet Fragen rund um die Nutzung durch die Menschen.

Termine	Sa, 31. Juli 2021, 14:00 Uhr Sa, 07. Aug. 2021, 14:00 Uhr Sa, 11. Sept. 2021, 14:00 Uhr
Treffpunkt	erster Parkplatz oberhalb der Steige Burgbernheim
Dauer	ca. 3,5 Std.
Zielgruppe	Kinder und Erwachsene
Teilnahmegebühr	8 Euro pro Erwachsenen

**Schulklassen im wilden Wald**  
Im Zeitraum von Juni bis Oktober 2021 können Klassen aus dem Landkreis Neustadt a.d. Aisch-Bad Windsheim und Umgebung an unterschiedlichen Veranstaltungen im Burgberheimer Stadtwald teilnehmen. Mit Blick auf Lehrpläne und Leitfäden für Fortsetzungsbildungsarbeit (LWF Bayern) vermittelt die Naturpädagogin Kathrin Reuber und Moni Nunn Wissen über Waldstrukturen, Pflanzen, Säugetiere, Vogel und Insekten und die Nutzung durch den Menschen.

**Für 3. und 4. Klassen**  
Unter dem Motto **„Unser Wald lebt“** lernen die Schüler\*innen den eigenen Wald als vielfältiges Ökosystem kennen. Sie orientieren sich selbstständig die Zusammenhänge im Ökosystem Wald und die vielfältigen Verbindungen zum Menschen. Sie nehmen z.B. die Wichtigkeit eines stehenden Bäumens in seiner Rolle als Biotope genau unter die Lupe.

**Für 5. und 6. Klassen**  
Das Thema **„Wald im Gefahr“** führt die Teilnehmer\*innen an die verschiedenen Einflüsse heran, die den Wald bedrohen. Thematisiert werden z.B. Artensterben, Zerschneidung von Wäldern oder Wasserknappheit. Während des waldpädagogischen Programms erläutern die Schüler\*innen die Probleme des Waldes und deren Ursachen. Sie betrachten die ökologischen Zusammenhänge und finden Möglichkeiten zum Schutz der Ökosysteme im Wald.

**Für 9. und 10. Klassen**  
Hier geht es um das Verhältnis **„Wald und Klimawandel“**. Die Schüler\*innen erarbeiten die Zusammenhänge der Lebensräume des Waldes und die engen Verbindungen und Abhängigkeiten zum Klima. Sie untersuchen Auswirkungen des persönlichen Freizeit- und Konsumverhaltens auf die Wälder. Davon ausgehend werden gemeinsam Handlungsalternativen für ein nachhaltiges Leben entwickelt. Außerdem entdecken die Teilnehmer\*innen grundlegende Waldfunktionen und setzen sich mit den Umweltauswirkungen vor Ort und auch global auseinander.

**Für alle Schulveranstaltungen**

Zeitraum	Im Juni/Juli und Sept./Okt. buchbar
Ort	Stadtwald Burgbernheim
Dauer	ca. 3 Std.
Teilnahmegebühr	5 Euro pro Schüler*in

**Infos und Anmeldung für alle Veranstaltungen:**  
umweltbildung@burgbernheim.de  
oder 09843/309-0

Das Stattfinden der Veranstaltungen ist abhängig von den geltenden Corona-Regelungen.

**Bitte denken Sie an Verpflegung und wetterangepasste Kleidung!**

**Termine:**  
Samstag, 31. Juli 2021  
Samstag, 07. August 2021  
Samstag, 11. September 2021

**Treffpunkt:**  
Stadtwald Burgbernheim  
Erster Parkplatz oberhalb der Steige

**Dauer:**  
ca. 3,5 Std.

**Zielgruppe:**  
Kinder und Erwachsene

**Teilnahmegebühr:**  
8 Euro pro Erwachsene(r)

**Infos und Anmeldung:**  
umweltbildung@burgbernheim.de  
oder 09843/309-0

Bitte an Verpflegung und wald- und wetterangepasste Kleidung denken!



# Streuobstkompetenzzentrum: Gestaltung der Gebäudekubatur des Neubaus

Nachdem im letzten Mitteilungsblatt das Konzept für das geplante Streuobstkompetenzzentrum ausführlich vorgestellt und erste Entwurfsideen für die Sanierung und den Neubau gezeigt wurden, geht es nun vertieft um die Gestaltung der Gebäudekubatur. Hierzu stellten die Architekten Stefan Hirsch und Horst Neumaier in der Stadtratssitzung am 17.06.2021 weitere Entwürfe vor. Die Entscheidung hierüber soll in der Stadtratssitzung am 22.07.2021 fallen.

## Aufmerksamkeit vs. Zurückhaltung

Zunächst erläuterte Architekt Hirsch die hinter der Gestaltung des Neubaus liegende Konzeptidee. Es gibt in diesem Projekt zwei mögliche Herangehensweisen. In der einen Herangehensweise setzt der Neubau auf einen Kontrast zu den denkmalgeschützten Gebäuden und erzeugt damit Aufmerksamkeit. In der anderen Herangehensweise geht es um Anpassung an den umgebenden Raum und damit um architektonische Zurückhaltung. Das nachfolgende Bild verdeutlicht die Konzeptideen in der architektonischen Formsprache:

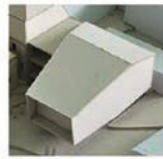
## Variante Skulptur

Die Variante „Skulptur“ präsentiert sich modern, mit flachem Dach und einer klaren Formsprache. Der Neubau ist in der Höhe deutlich niedriger als die beiden denkmalgeschützten Gebäude. Von der Rothenburger Straße aus dient er als Blickfang. Auf dem Dach wäre eine Begrünung möglich.

## Variante Sattel geknickt

Die Variante „Sattel geknickt“ nimmt in ihrer Kubatur die Formsprache der umgebenden Gebäude auf. Damit tritt der Blickfangcharakter zurück. Der Knick im Gebäude nimmt den Straßenverlauf der Unteren Rathausgasse auf und gibt dem Gebäude einen modernen Touch. Der Zwischenbau ist als Dachgarten erlebbar und erhält durch das Satteldach Freiraum.

## Gebäudeformen



Variante 1 - Aufmerksamkeit „Skulptur“



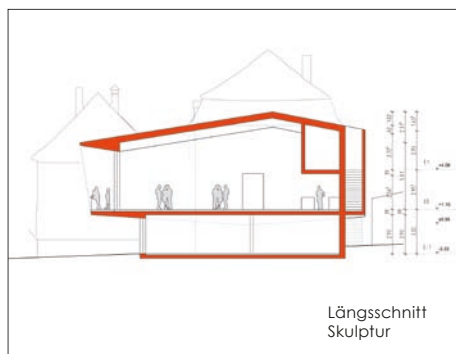
Variante 2 - Zurückhaltung „Sattel geknickt“



Variante 3 - Zurückhaltung „Sattel gerade“

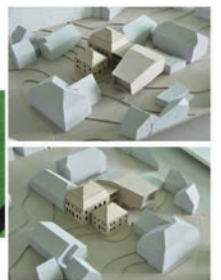


hirsch architekten • neumaier innenarchitekten

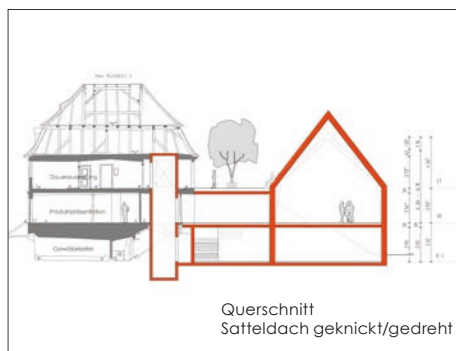


## Variante 1 - Skulptur

Modell Print

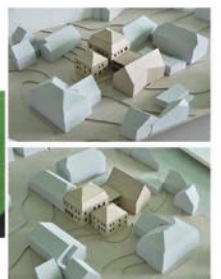


hirsch architekten • neumaier innenarchitekten



## Variante 2 - Sattel geknickt

Modell Print

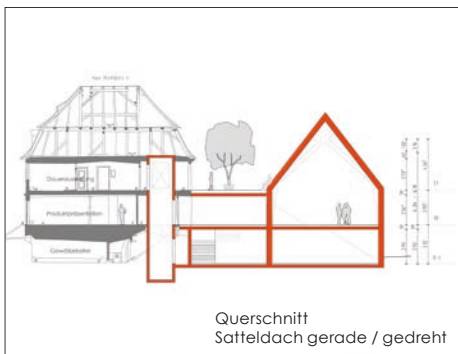


hirsch architekten • neumaier innenarchitekten



**Variante Sattel gerade**

Die Variante „Sattel gerade“ nimmt die klassische Formsprache der umgebenden Gebäude auf. Ebenso wie in der vorherigen Variante ist der Zwischenbau als Dachgarten erlebbar.



**Info:** Am 12.07.2021 lädt die Stadt zu einer digitalen Infoveranstaltung ein. Die Entwürfe werden durch die Architekten Hirsch und Neumaier gezeigt und erläutert. Um den Zugangslink zu erhalten schreiben Sie bitte eine E-Mail an [webex@burgbernheim.de](mailto:webex@burgbernheim.de).

# Streuobstführungen

Die Stadt Burgbernheim bietet in diesem Jahr feste Termine für Streuobstführungen mit unseren drei Streuobstführern Ernst Grefig, Bruno Krug und Karlheinz Barthold an.

**Die Führungen finden statt:**

Sonntag, 18.07.2021 um 10.00 Uhr  
Sonntag, 15.08.2021 um 14.00 Uhr

Treffpunkt ist jeweils am Minigolf in Burgbernheim. Kosten fallen an in Höhe von 5 €/Erwachsene, Kinder und Jugendliche sind frei.

Anmeldung bei der Touristinformation Burgbernheim unter [tourist@burgbernheim.de](mailto:tourist@burgbernheim.de) oder unter der Telefonnummer 09843/309-34.



# Mehltau, Läuse, Raupen, Hitze und Wolkenbruch

Liebe Obst- und Gartenfreunde, wir gehen dem Hochsommer entgegen. Die ersten Ernteeinschätzungen in Haus- und Kleingärten, aber auch auf den Streuobstwiesen, sind nun möglich. Bis zur Ernte kann aber noch viel passieren!

Das Jahr war in einiger Hinsicht bis dato anders als in den vergangenen Jahren, in denen es im Frühjahr warm und trocken war. Dies hat natürlich Auswirkungen, nicht nur auf beispielsweise den Fruchtbehang und die Pflanzenentwicklung, sondern auch auf Schädlinge, Krankheiten und ihre Gegenspieler (Nützlinge). Freund und Feind zu kennen, und zu beobachten, ist genauso wichtig, wie Vogel- oder Insektenzählung.

Daher bieten wir, bei schönem Wetter, für Interessierte einen Rundgang durch unsere Streuobstwiesen

**am Samstag, den 24. Juli 2021, von 10.00 bis ca. 12.00 Uhr, Treffpunkt Parkplatz am Schützenhaus,**

mit Detlef Petzuch an. Herr Petzuch war ehemaliger gartenbaulicher Pflanzenschutzberater am Amt für Ernährung, Landwirtschaft und Forsten in Würzburg. Er zeigt Ihnen Beispiele von Schadbildern und deren Ursachen und gibt Tipps, wie Sie auf natürliche Weise Ihren Pflanzen helfen können. Gerne dürfen Sie auch Pflanzenteile mitbringen, zu denen Sie Fragen haben.

Auch wenn die Werte zur Corona-Pandemie momentan niedrig sind, bleiben die

Hygienemaßnahmen bestehen. Die Teilnehmerzahl ist auf 30 Personen begrenzt. Anmeldungen hierfür nimmt die Stadt Burgbernheim unter der Telefonnummer 09843/309-0 oder per Mail [info@burgbernheim.de](mailto:info@burgbernheim.de) entgegen.



Apfelgespinnstmotte

# Die Mistel und unsere Bäume

**Bekannt wird die Mistel vor allem durch die Asterix Filme sein, dort werden vom Druiden Miraculix, Misteln auf Bäumen für den Zaubersaft geschnitten**

Die Mistel ist ein Immergrüner ein- oder zweihäusiger Halbschmarotzer, der von Insekten bestäubt wird.

## Einhäusig bedeutet:

Beide Geschlechter, sowohl männlich, als auch weiblich finden sich auf einer Pflanze einer Art.

## Zweihäusig bedeutet:

Die Pflanzen sind immer entweder ganz männlich, oder ganz weiblich.

Die Mistel wächst auf Bäumen und Sträuchern und kommt in allen Klimazonen der Welt vor. Sehr stark ist sie in unserer

Gegend auf den Hybrid-Pappeln und auch auf unseren Streuobstbäumen verbreitet, auf Walnuss- und Kirschbäumen kommt sie nicht vor.

Die Verbreitung erfolgt durch mindestens 27 Vogelarten. Dabei spielen die Familien der Drosseln (Mistel-, Wacholderdrossel usw.) aber auch die Seidenschwanzvögel (Wintergäste) eine große Rolle. Diese Vögel fressen die Früchte der Mistel. Dabei bleiben die klebrigen Kerne teils am Schnabel hängen und werden an den Ästen abgestreift. Die Verdauung der Vögel hat keinen Einfluss auf die Haftfähigkeit der Kerne, somit bleiben sie auch nach Ausscheidung, in Form von Kot, an den Astgabeln haften und breiten sich somit aus.

An Obstbäumen sollten die Misteln beim Schnitt großzügig herausgeschnitten werden, da sich das Wurzelgeflecht der Mistel in die Leitungsbahnen des Baumes

ausbreitet und festsetzt. Damit werden dem Obstbaum Flüssigkeit und Nährstoffe entzogen, die er besonders in sehr warmen Sommern dringend braucht.

In Burgbernheim wurden vor Jahren die von Misteln stark befallenen Pappeln nördlich des Prösselbuchs durch einen Baumkletterer entfernt. Die Schnittmaßnahme konnte nur an stärkeren Ästen durchgeführt werden, da es für den Baumspezialisten an den dünnen Ästen lebensgefährlich wäre. Seit 2020 werden die Misteln von Personen entfernt, die diese für die Pharmazie verwenden. **Sollten Sie nicht wünschen, dass an ihren Privatbäumen die Misteln durch diese Personen entfernt werden, melden Sie sich bitte bei der Stadt Burgbernheim.**

*Bericht Matthias Weiß  
Baumwart und Fledermausbeauftragter*

# Die Entdecker-Koffer Wald und Streuobstwiese sind da!

Im Rahmen des Umweltbildungsprojektes „Quer durch den wilden Wald 2021“ hat die Stadt Burgbernheim zusammen mit der Biologin und Naturpädagogin Moni Nunn und der Wald- und Kräuterpädagogin Kathrin Feindert die Entdecker-Koffer Wald und Streuobstwiese zusammengestellt. Unterstützt wurde das Ganze von der Sparkasse im Landkreis Neustadt a. d. Aisch-Bad Windsheim und dem Bayerischen Staatsministerium für Umwelt und Verbraucherschutz.

Von Becherlupen und Ferngläsern, über Stethoskope bis hin zu Klappspaten, ist alles drin, um die Natur mit allen Sinnen erlebbar zu machen. Ab jetzt können sich Familien mit Kindern bis ca. 12 Jahre, Schulklassen, Kindergartengruppen und Umweltbildner/innen die Praxismaterialien ausleihen, um mit bis zu 25 Personen auf eigene Faust die Natur zu erforschen.

Mit dabei sind erlebnisorientierte Leitfäden zu den Themen Streuobstwiese oder Wald mit 18 bzw. 20 Naturerfahrungsspielen, Bewegungsspielen sowie Aktionen zum Basteln und Gestalten. Alles ist frei kombinierbar und an jedem beliebigen Ort durchführbar. Man kann aber auch die vorbereiteten Touren mit einer Auswahl an Aktionen im Burgberner Stadtwald bzw. in den Streuobstwiesen entdecken.

Die Entdecker-Koffer sind ein wunderbarer Einstieg oder eine praxisorientierte Ergänzung der Themen Wald und (Streuobst-)Wiese. Mehr und tiefer gehende Aktionen bieten darüber hinaus eure Umweltbildner/innen vor Ort an.

Für Familien ist die Ausleihe der Koffer für eine Woche kostenlos. Für Schulen, Kindergärten usw. nach Absprache.

Weitere Infos unter [umweltbildung@burgbernheim.de](mailto:umweltbildung@burgbernheim.de) oder unter [www.burgbernheim.de](http://www.burgbernheim.de)! Also Koffer schnappen und raus in die Natur!!!



 **Sparkasse im Landkreis**  
Neustadt a.d. Aisch - Bad Windsheim

 gefördert durch  
Bayerisches Staatsministerium für  
Umwelt und Verbraucherschutz







# „JagdGenuss“ ab 09.07.2021 in Burgbernheim

Meine Frau und ich führen seit über 20 Jahren ein kleines Softwareunternehmen, das ausschließlich für den Volkswagenkonzern arbeitet. Vor einigen Jahren hatte ich das Gefühl, dass das nicht alles sein kann.

Meine Liebe zur Natur und vor allem dem Wald und die Arbeit mit meinen Hunden hat mich zur Jagd gebracht. Wir jagen in der Hersbrucker Schweiz und haben es dort geschafft, einen gesunden Wildbestand zu hegen und trotzdem beim diesjährigen forstlichen Gutachten zur Situation der Waldverjüngung hervorragend abzuschließen.

Wald und Wild schließen sich nicht aus, sie gehören untrennbar zusammen.

Wir haben uns der waidgerechten Jagd verschrieben. Unser Wild stammt ausschließlich aus Ansitzjagd, oder der Pirsch. Auch unsere Kriterien für den Zukauf von Wild sind sehr streng und so beziehen wir zurzeit nur aus drei Revieren Rotwild und Schwarzwild. Rehwild stammt überwiegend aus unserem Revier in der Hersbrucker Schweiz, sowie Teile unseres Schwarzwildes. Dachs ausschließlich aus



JagdGenuss.de

der Hersbrucker Schweiz. Unser Rotwild beziehen wir aus dem Spessart und der fränkischen Röhn.

Bis heute verkaufen wir unsere Wildprodukte ausschließlich auf Bauern- und Wochenmärkten in Nürnberg. Erlenstegen, Gartenstadt und Stein sind unsere Standorte für den mobilen und vor allem regionalen Absatz.

Ab dem 09. Juli freuen wir uns sehr, in Burgbernheim unsere Produktion und Verkauf zu bündeln und somit eine Heimat gefunden haben.

Die Hilfsbereitschaft der Burgbernheimer, ob Nachbarn, Bürgern oder Stadtverwaltung hat uns überwältigt und stimmt uns Tag für Tag optimistischer für den großen Schritt, den wir in dieser schwierigen Zeit wagen.

Daher wollen wir mit Burgbernheim feiern und uns so auch bedanken. Die Eröffnung findet am Freitag den 09. Juli von 11 Uhr bis 20 Uhr in der Rothenburger Straße 10 statt.

Wir bieten Bratwürste vom Grill vom Schwarzwild und Rehwild, sowie Leberkäse vom Rotwild und Schwarzwild an. Als Besonderheit wird es Jägerseufzer vom Rotwild geben.

Neben alkoholfreien Getränken wie zum Beispiel allen Sorten an Schorlen von Einheimischer, bieten wir auch den Secco von Einheimischer an. Alle Produkte von Einheimischer wird es dann in Zukunft auch bei uns im Laden zu kaufen geben.

**Öffnungszeiten:** Freitag von 11 Uhr bis 18 Uhr und nach Vereinbarung

## JagdGenuss.de

Thomas Eichner  
Rothenburger Straße 10  
91593 Burgbernheim  
Telefon + 49 (9843) 98 06 900  
Mobil +49 (170) 33 00 326  
info@JagdGenuss.de  
www.JagdGenuss.de

# Einladung zum Gottesdienst im Labyrinth

**Einen Gottesdienst im Labyrinth organisiert der Bund der Deutschen Katholischen Jugend (BDKJ) Neustadt am Sonntag, 11. Juli 2021 in Burgbernheim und führt damit die Reihe „Gottesdienste an besonderen Orten“ fort.**

Jugendliche, (junge) Erwachsene und Familien mit Kindern sind ganz herzlich zu diesem außergewöhnlichen und einzigartigen Gottesdienst eingeladen.

Treffpunkt ist um 17 Uhr vor dem Labyrinth im Gründlein. Parkmöglichkeiten gibt's am Freibad oder an der Minigolfanlage.

Bei diesem „Gottesdienst an besonderem Ort“ können die Mitfeiernden im Labyrinth verschiedene Wege und überraschende Haltepunkte entdecken, die mit kleinen Aktionen, Texten, Bildern und Songs zum Innehalten und Nachdenken über das eigene Leben und den eigenen Glauben anregen. Natürlich wird dabei der motivierende Zuspruch für den ersten Schritt und die Wegbegleitung nicht fehlen.

Wer den Gottesdienst im Labyrinth besuchen möchte, muss feste Schuhe und dem

Wetter entsprechende Kleidung anziehen und außerdem eine FFP2-Maske mitbringen. Für Kinder und Jugendliche zwischen 6 und 14 Jahren genügt eine Mund-Nase-Bedeckung.

Nähere Infos und gegebenenfalls kurzfristige Corona bedingte Änderungen zum Gottesdienst im Labyrinth gibt's beim BDKJ-Regionalverband Neustadt unter Telefon (09841) 5311 oder unter [www.bdkj-nea.de](http://www.bdkj-nea.de)

katholisch	<input type="checkbox"/>
evangelisch	<input type="checkbox"/>
sonstige	<input type="checkbox"/>

BDKJ Bund der Deutschen Katholischen Jugend Regionalverband Neustadt

# Galerie in der Wassergasse

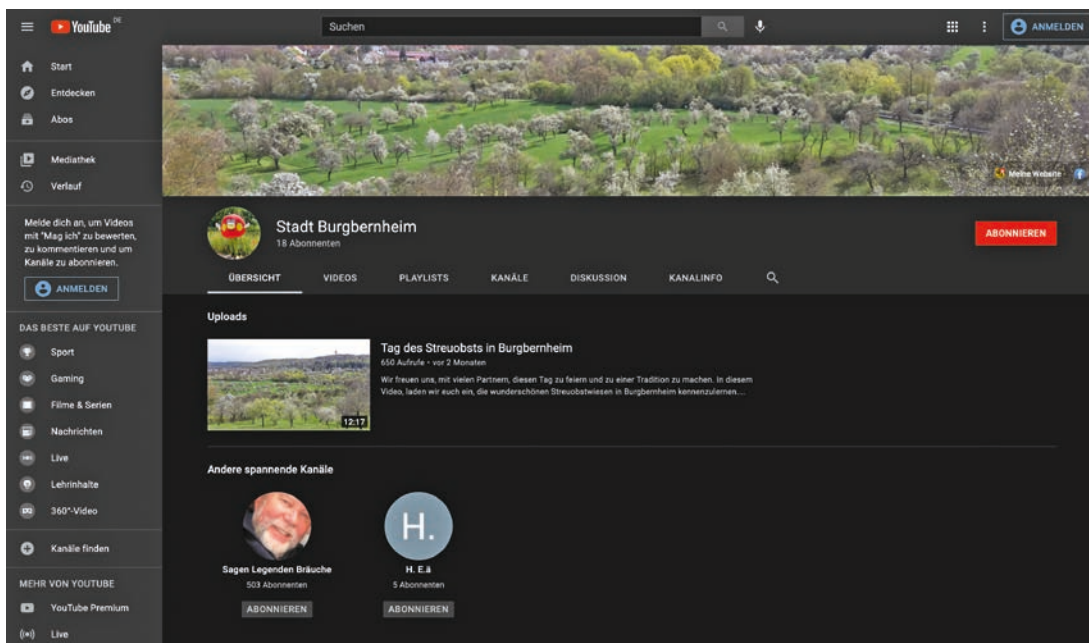


Endlich kann wieder geplant werden und dazu noch mit Publikum! So werden in den nächsten Monaten in regelmäßiger Reihenfolge Ausstellungen stattfinden, die ich in der jeweiligen Tagespresse, bzw. den Veranstaltungskalendern bekannt geben werde.

Ein weiterer interessanter Aspekt wird sein, dass bekannte und befreundete Künstler und Künstlerinnen mit von der Partie sein werden. Falls es Sie interessiert wie ich arbeite, so schauen Sie doch einfach mal vorbei. Ich bin häufig im Atelier anzutreffen. Montag und Mittwoch ist hierfür immer ein guter Termin. Bei einer längeren Anreise

würde ich allerdings vorher anfragen. Unter der Mail-Adresse [post@schmidt-hartung.de](mailto:post@schmidt-hartung.de) können Sie mir jederzeit eine Nachricht zukommen lassen.

In der letzten Zeit ist eine umfangreiche „Vogel-Serie“ entstanden. Sie kann auch bei Instagram unter „schmidhartung“ angeschaut werden.



## Youtube-Kanal Stadt Burgbernheim

Über den Youtube-Kanal der Stadt Burgbernheim kommt man zu interessanten Videos zum Thema Streuobst, zu geschichtlichen Videos von Hermann Emmert und zu den Sagenerzählungen von Helmut Baer.

Schauen Sie doch mal rein!

## Ferienprogramm Burgbernheim

Trotz der aktuellen Situation und der erschwerten Planbarkeit von Veranstaltungen, möchten wir unseren Kindern auch in diesem Jahr ein Ferienprogramm ermöglichen; gerade, weil ein normaler Sommerurlaub nur begrenzt möglich ist. Wie im vergangenen Jahr wird es kein

Programmheft geben, da es aufgrund der ungewissen Situation zu kurzfristigen Änderungen kommen kann. Eltern können sich jedoch ab Mitte Juli auf der Homepage der Stadt Burgbernheim, [www.burgbernheim.de](http://www.burgbernheim.de), informieren, welche Veranstaltungen für Ihre Kinder aktuell angeboten werden.

## Kirschen am Prösselbuck

Die Kirschbäume des Obst- und Gartenbauvereins Burgbernheim auf dem Prösselbuck dürfen von den Bürgern sehr gerne unentgeltlich abgeleert werden. Über eine freiwillige Spende freut sich der Verein.



# Freiwilliges Soziales Schul-Jahr

## Du bist

- selbstständig und zuverlässig
- bereit, im Team zu arbeiten
- Ein/e Schüler/in im Alter von 14 bis 18 Jahren

## Du hast

- mindestens 2 Stunden pro Woche Zeit, um ehrenamtlich tätig zu sein, oder bist bereit, diesen Zeitumfang im Block, am Wochenende oder in den Ferien einzubringen.
- Verantwortungsbewusstsein

## Zeugnis

Am Jahresende erhältst du, neben deinem regulären Zeugnis, auch ein „Zeugnis für freiwilliges soziales Engagement“, das du deinen Bewerbungen beilegen kannst, um deine beruflichen Einstiegschancen zu verbessern



**Freiwilliges Soziales Jahr**  
Du kannst mehr als du denkst

## Mach mit beim



Kooperationspartner



**TSV Burgbernheim**

## Der TSV Burgbernheim

bietet in Zusammenarbeit mit dem FSSJ im Freiwilligenzentrum „mach mit!“ Neustadt an der Aisch allen Schülerinnen und Schülern ab der 8. Klasse von Haupt-/Mittelschulen und Gymnasien an, ein „Freiwilliges Soziales Schuljahr“ (FSSJ) im Sportverein abzuleisten. Mehr Info erhältst Du unter <https://freiwilliges-soziales-schuljahr.de/index.html> Die ehrenamtlichen Stunden können in den Abteilungen Fußball oder Kinderturnen eingebracht werden. Mach mit, trau dich!!

## Die Aufgaben

 im Sportverein umfassen u. a.

- die Mithilfe bei der Erarbeitung von Trainingsinhalten und -abläufen
- die Mithilfe bei den Vorbereitungen und der Durchführung des Trainings
- die Betreuung der Kinder bei Sportfesten und Wettkämpfen
- die Mithilfe bei Veranstaltungen des Sportvereins und bei der Pflege der Sportanlagen

## Für Infos und Bewerbung

 richte Dich bitte

- für die **Fußballabteilung** an  
Volker Prehmus  
Rodgasse 51, 91593 Burgbernheim  
Tel: 09843 2736  
Mobil: 0175 59258435  
E-Mail: [volker.prehmus@web.de](mailto:volker.prehmus@web.de)

- für das **Kinderturnen** an  
Sakina Neumann  
Hildenseestraße 1, 91593 Burgbernheim  
Tel: 09843 936537  
E-Mail: [sakinakha@aol.com](mailto:sakinakha@aol.com)

- **TSV Burgbernheim**  
Simone Kachelrieß  
Schulstraße 21, 91593 Burgbernheim  
Tel. 0172 32 33 199  
E-Mail: [simone.kachelriess@t-online.de](mailto:simone.kachelriess@t-online.de)

# Fußball-Neustart 2021/2022

## „BFV – Return to play“

Ehen werden geschlossen, oft auch getrennt, und manchmal findet sich ganz schnell der nächste Partner.

Während die Jugendmannschaften bereits im neunten Jahr in einer Spielgemeinschaft mit dem TSV Marktbergel antreten, gehen die Herren in der neuen Saison mit zwei Mannschaften gemeinsam mit der SpVgg Gallmersgarten an den Start. Die Corona bedingte Auszeit wurde genutzt, um an neuen Konzepten, Spielformen und Aufstellungen zu arbeiten, u. a. ist die Teilnahme am Kinderfußballtag in Kooperation mit Kindergärten und Schulen geplant.

Trainingszeiten/-orte sind noch in Arbeit, bei Interesse können Sie sich bzw. ihr Kind, egal ob Mädchen oder Junge, gerne an die folgenden Kontakte wenden oder auf der Internetseite vom TSV Burgbernheim vorbeischauen.



<b>Herren 1./2. Mannschaft</b>		<b>Sebastian Neumann</b>	Telefon 0163 3209500
<b>Trainings-/Spielort: abwechselnd Gallmersgarten und Burgbernheim</b>			
<b>A- Junioren(U18/19):</b>	Trainer	<b>Andreas Hoffmann</b>	Telefon 0157 88044745
	Co-Trainer	<b>Werner Knoop, Andreas Linzner, Eduard Hoppe</b>	
<b>C- Junioren (U14/15):</b>	Trainer	<b>Roman Mollwitz</b>	Telefon 0151 70838565
	Co-Trainer	<b>Manuel Wirth, Nico Schönstein</b>	
<b>D- Junioren (U12/13):</b>	Trainer	<b>Christoph Heidecker</b>	Telefon 0152 52757182
	Co-Trainer	<b>Anthony Cervizzi</b>	
<b>E- Junioren (U10/11):</b>	Trainer	<b>Leo Navarro</b>	Telefon 0152 54263218
	Co-Trainer	<b>Bastian Karr, Nils Pümmerlein</b>	
<b>F1- Junioren U9:</b>	Trainer	<b>Peter Heil</b>	Telefon 0176 23304722
	Co-Trainer		
<b>F2- Junioren U8:</b>	Trainer		
	Co-Trainer		
<b>G- Jugend U7:</b>	Trainer	<b>Peter Heil</b>	Telefon 0176 23304722
	Co-Trainer		

Aktuell suchen wir verstärkt Betreuerinnen und Betreuer, die Freude daran haben, uns bei dieser Aufgabe zu unterstützen. Erfahrung im Bereich der Jugendarbeit sind zwar grundsätzlich wünschenswert, jedoch keine Voraussetzung. Darüber hinaus gibt es bei zahlreichen Veranstaltungen natürlich immer Bedarf an freundlichen, helfenden Händen.

Im Vordergrund steht dabei nicht die Übernahme bzw. Ausübung eines gewählten Ehrenamtes – eine projektbezogene d.h. temporär begrenzte Unterstützung einzelner Veranstaltungen ist in gleichem Maße wertvoll.

**Kontakt: Volker Prehmus, Tel. 0175 5925435**

## Geplante Heimspiele der neuen SG SpVgg Gallmersgarten/Steinach/TSV 1877 Burgbernheim:

04.07.2021	16:00 Uhr	SV Ergersheim in Burgbernheim
11.07.2021	13:00 Uhr/15:00 Uhr	SpVgg Baudenbach/SpVgg Thierberg in Gallmersgarten
24.07.2021	15:00 Uhr	FV Gebstattel
25.07.2021	13:00 Uhr	SSV Egenhausen
01.08.2021	13:00 Uhr/15:00 Uhr	RSV Sugenheim



# So gelingt der Restart

## Neue Trikots für die TSV-Volleyballer

Nachdem die Vorgängermodelle ausgedient haben, freuen sich die Volleyball-Männer des TSV Burgbernheim über einen neuen Trikotsatz, gespendet von der Raiffeisenbank Bad Windsheim eG. Bei der Übergabe bedankten sich die Volleyballer – verstärkt durch einige Frauen – und Abteilungsleiterin Christina Fischer bei Anja Flory von der Zweigstelle Burgbernheim mit einem lautstarken, dreifachen „Schmetter-Block!“.

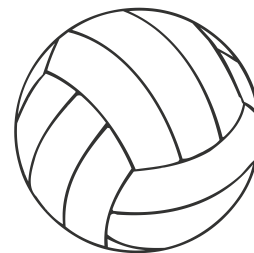
Der kommenden Saison steht also nichts mehr im Weg. Ob bzw. in welchem Rahmen diese stattfindet, ist von Seiten des Bayerischen Volleyballverbandes (BVV) noch offen.

Die Burgbernheimer Volleyballer bereiten sich auf jeden Fall zu folgenden Trainingszeiten darauf vor (Änderungen vorbehalten):

**Jugend:** Montags, 18.30 – 20.00 Uhr

**Männer:** Dienstags, 18.30 – 20.00 Uhr

**Frauen:** Donnerstags, 18.30 – 20.00 Uhr



Je nach Wetterlage findet das Training in der Sporthalle oder auf der Außenanlage an der Sporthalle statt.

Hast du auch Lust auf Volleyball? Dann melde dich einfach bei Abteilungsleiterin Christina Fischer unter 09843/1544.

Aktuelle Informationen auch immer unter <https://www.tsvburgbernheim.de/>.



# Wiedereröffnung der TSV-Sportgaststätte:

## Pizzeria „Sapori di Casa“ heißt seine Gäste willkommen

Schon die Trainerlegende Sepp Herberger wusste es: „Nach dem Spiel ist vor dem Spiel!“ Mit dieser Sportlerweisheit geht es jetzt nicht nur auf unseren Sportplätzen mit großem Elan wieder los, sondern auch der Betrieb im TSV-Sportheim will mit einer attraktiven Speisekarte kräftig durchstarten.

Nach einem Pächterwechsel freuen sich nun Paolo Faccio und seine Partnerin Malgorzata, ihre Gäste auf dem Kapellenberg mit leckeren Speisen und erfrischenden Getränken begrüßen zu dürfen. Die Wiedereröffnung des Pizzeria-Restaurants ist unter

dem neuen Namen „Sapori di Casa“ für den 06. Juli geplant.

Im Mittelpunkt des vielfältigen Angebots werden naturgemäß leckere Pizzen und mediterrane Speisen stehen, aber auch Pasta oder klassische Burger werden ihren Platz in geselliger Runde finden. Da der Chef des Hauses auch mit der deutschen Küche vertraut ist, werden darüber hinaus auch einheimische Suppen- und Fleischgerichte nicht zu kurz kommen. Die TSV-Vorstandschafft um Simone Kachelrieß freut sich, dass nach längerer Durststrecke mit dem neuen Pächterpaar wieder Leben ins Vereinsheim sowie in den beliebten Biergarten einkehrt.

Dabei sind nicht nur Sportler, sondern auch alle anderen Genießer aus nah und fern herzlich am „Bernabeo“ willkommen.





# SG Black N' Blue Rugby



Die SG Black N' Blue Rugby ist zurück! Die regionale Jugend-Rugby-Mannschaft, bestehend aus Jugendspielern des TSV 1877 Burgbernheim und des TV 1860 Bad Windsheim, hat nach fast einem Jahr Pause wieder das Training aufgenommen. Die Mannschaft wird über die Sommermonate trainieren, also auch den Großteil der Schulferien. Es sind sowohl Jungen als auch Mädchen zum Spielen willkommen. Alle Altersklassen von U8 bis U18 sind willkommen.

Zu viele gelbe Karten beim Fußballspielen? Dann geben Sie Rugby eine Chance. Die SG Black N' Blue sucht sowohl Männer als auch Frauen, die Mannschaften in den Erwachsenenligen des Rugby-Verbandes Bayern bilden wollen.

Rugby-Training: Donnerstags von 17:30 Uhr bis 19:00 Uhr auf dem Sportplatz des TSV 1877 Burgbernheim.



TSV 1877 Burgbernheim Abteilungsleiter: Tony Cervizzi – 0151 57014636  
TV 1860 Bad Windsheim Abteilungsleiter: Pascal Horst – 0157 50994499  
Facebook page: SG Bad Windsheim / Burgbernheim Rugby  
@BlackNBlueBearsRugby




Wir haben wieder mit der Wassergymnastik begonnen. Teilnahme jederzeit möglich.  
Für Nichtmitglieder 6 €, für TSV-Mitglieder 1,50 € die Stunde. Eintritt fürs Freibad muss extra an der Freibadkasse bezahlt werden.

Jeweils mittwoch von 10:15 bis 11:15 Uhr voraussichtlich bis 11. 8. evtl. länger wenn das Wetter passt.

## Rundum fit

Kleinkindern/Babys können mitgebracht werden.

Das Training beinhaltet:

- Aufwärmen • Kondition • Koordination
- Kraft • Stretching • Cool Down (Entspannung)

**Bitte eigene Matten mitbringen!  
Mundschutz nicht vergessen!**

**Kursort:** Sporthalle Burgbernheim bzw. wenn das Wetter passt auch draußen.

Läuft noch bis Ende Juli und dann wieder ab Mitte September jeweils Mittwoch von 9 - 10 Uhr.

Anmeldung unter: 09843 980627 /Andrea Blaser

## FIT For FUN

Und auch die Donnerstags-Gruppe freut sich über den Neubeginn und auch über neue Teilnehmer/innen. Jeweils Donnerstag von 19:30 – 21 Uhr in der Sporthalle beziehungsweise draußen

An erster Stelle steht in diesem Kurs das „Miteinander“. Euch erwarten:

- Zirkeltraining • Seilhüpfen • Tempolauf
- Brennball • Staffelspiele • Schwebebalken
- Klettern • Tischtennis • Badminton uvm.

Ideal für alle die sich austoben und ihre Ausdauer und Beweglichkeit fördern wollen.

## Standesamtliche Trauungen

sind ab sofort auch am Pavillon des Landschaftssees und am Bürgergarten möglich.



Die Verwaltungsgemeinschaft Burgbernheim sucht aufgrund des altersbedingten Ausscheidens eines Kollegen zum nächstmöglichen Zeitpunkt einen

**Leiter (m/w/d) für das Sachgebiet Bauverwaltung.**

**Das künftige Aufgabengebiet umfasst insbesondere:**

- fachliche Leitung und Koordination des Bauamts
- Beratung privater und gewerblicher Bauherrn
- Durchführung von Bauleitplanverfahren einschließlich der Gestaltung städtebaulicher Verträge
- Prüfung und Bearbeitung von Bauanträgen, Genehmigungsfreistellungen und Anträgen auf isolierte Befreiung
- Beitragswesen
- Ausschreibungen und Vergaberecht

**Wir erwarten:**

- Beamter der dritten Qualifikationsebene (m/w/d) oder Verwaltungsfachwirt (ALII/BLII) (m/w/d)
- Berufserfahrung in der Bauverwaltung
- Hohes Maß an Eigenverantwortung
- Selbstständige Arbeitsweise, Teamfähigkeit und Organisationsgeschick
- Belastbarkeit und sicheres Auftreten
- Bereitschaft zur Teilnahme an Sitzungen auch außerhalb der regelmäßigen Arbeitszeit

**Wir bieten:**

- einen sicheren unbefristeten Vollarbeitsplatz im Rahmen eines vielseitigen, verantwortungsvollen Aufgabenbereichs
- leistungsgerechte Bezahlung unter Berücksichtigung der persönlichen Voraussetzungen und Qualifikationen mit den üblichen Leistungen des öffentlichen Dienstes
- gleitende Arbeitszeit
- Gestaltungsmöglichkeiten im eigenverantwortlichen Arbeitsbereich
- vielfältige Fort- und Weiterbildungsangebote

Wir freuen uns auf Ihre aussagekräftige Bewerbung. Bitte richten Sie diese bis zum **26.07.2021** an die Verwaltungsgemeinschaft Burgbernheim, Rathausplatz 1, 91593 Burgbernheim bzw. [R.Kett@burgbernheim.de](mailto:R.Kett@burgbernheim.de). Zusätzliche Informationen erteilt Ihnen gerne Herr Kett (Tel.Nr. 09843/309-21).

Hinweise zum Datenschutz finden Sie unter [www.burgbernheim.de/Rathaus&Bürgerservice/Datenschutz](http://www.burgbernheim.de/Rathaus&Bürgerservice/Datenschutz).

# Wir gratulieren zur Geburt



## BURGBERNHEIM:

14.04.2021 **Leon Ernst Endres**  
Eltern: Sandra und Florian Endres  
Adresse: Hauptstraße 9,  
OT Schwebheim, ,  
91593 Burgbernheim

02.05.2021 **Maya Kleinschroth**  
Eltern: Isabella Schuur und  
Luca Kleinschroth  
Adresse: Felsenkellerstraße 5,  
91593 Burgbernheim

21.05.2021 **Jannis Andreas Michel**  
Eltern: Jacqueline Bück  
und Kevin Michel  
Adresse: Sudetenstraße 11,  
91593 Burgbernheim

26.05.2021 **Anna Felbinger**  
Eltern: Laura Albert und  
Marius Felbinger  
Adresse: Grüne Baumgasse 5,  
91593 Burgbernheim

## Unsere Gemeinden liegen im Naturpark Frankenhöhe

Unsere Gemeinden Burgbernheim, Marktbergel, Illesheim und Gallmershagen liegen im wunderschönen Gebiet des Naturparks Frankenhöhe. Diese Region zwischen den Städten Rothenburg ob der Tauber und Ansbach zeichnet sich durch ganz besondere Landschaftsräume aus, die nur auf ihre Entdeckung warten. Dabei kann man das Lichterspiel in den Eichenwäldern bewundern, dem Lauf der Bäche folgen, den Schäfer bei der Arbeit beobachten oder im Schatten eines Apfelbaumes auf der Streuobstwiese liegen und dem Summen der Bienen lauschen. Und vor allem findet man auf der Frankenhöhe noch das, was es in anderen Regionen kaum noch gibt: Ruhe.

Doch auch die einmalige Kulturlandschaft lockt mit einigen Besonderheiten: bereits seit dem frühen Mittelalter wird die Landschaft vom Menschen besiedelt und geformt. Davon erzählen unter anderem die Lesesteinriegel in den Weinbergen des Taubertals, alte beeindruckende Huteichen, Wallanlagen wie die „Landwehr“ der freien Reichsstadt Rothenburg, fränkische Höhenburgen oder Spuren der Kelten.

Darüber können die beiden Naturpark-Ranger viel erzählen, denn sie kennen den Naturpark wie ihre eigene Westentasche und sind Ihre Ansprechpartner vor Ort. Bei den fast 50 Naturerlebnissen vom

Frühjahr bis zum Herbst vermitteln sie viel Wissenswertes rund um Natur und Kultur auf der Frankenhöhe, so dass Waldliebhaber, Tierfreunde oder Kräuterinteressierte sicherlich auf ihre Kosten kommen.

Um vor Ort Erholung in der Natur zu finden und von der Hektik des Alltags zu entspannen, folgt man am besten den Wanderwegen durch den Naturpark. Auf dem Europäische Wasserscheideweg ([www.wasserscheideweg.de](http://www.wasserscheideweg.de)) folgt man dem Verlauf der Europäischen Wasserscheide, auf deren einer Seite das Wasser gen Nordsee fließt und auf der anderen über Zuflüsse in die Donau und damit in das Schwarze Meer fließt. Wer statt dem Fernwanderweg lieber eine kurze Distanz mit vielen Informationen zurücklegt, den laden die zahlreichen Lehrpfade ein. Dort werden auf sehr gut ausgeschilderten Wegen, die Themen des Naturparks anschaulich erklärt. Zu vielen Lehrpfaden gibt es Begleitmaterial, welches man einfach herunterladen und ausdrucken kann. So wird aus einem Spaziergang eine interaktive Quizwanderung, die zum Nachdenken und zur Wissenserweiterung anregt.

Weitere Informationen sind unter [www.naturpark-frankenhoe.de](http://www.naturpark-frankenhoe.de) zu finden.



## FREIWILLIGE FEUERWEHR BURGBERNHEIM



### Einsätze/Alarmmeldungen:

29.04. 01:07 Uhr Brand Recycling-Betrieb, Rothenburg ob der Tauber  
13.05. 11:51 Uhr Brand Zimmerei, Schwebheim  
17.05. 15:41 Uhr Türöffnung/Hilflose Person in Gefahr, Hirschengasse  
18.05. 10:13 Uhr Lkw-Öffnung/Medizinischer Notfall, Autobahn A7-Raststätte Ohrenbach West  
08.06. 12:07 Uhr Verkehrsunfall mit Lkw, B470 zwischen Burgbernheim und Illesheim  
08.06. 12:31 Uhr BMA-Brandmeldealarm/Feuermeldung, Im Grund  
17.06. 17:12 Uhr Ölspur, Windsheimer Straße

[WWW.FFW-BURGBERNHEIM.DE](http://WWW.FFW-BURGBERNHEIM.DE)





# Das NEA Mobil startet für Sie am 1. August 2021!

Das **NEA Mobil** bietet Ihnen ein flexibles ÖPNV-Angebot, das im gesamten Landkreis genutzt werden kann. Als Maßnahme aus dem Mobilitätskonzept des Landkreises bietet das **NEA Mobil** die Möglichkeit, dass zukünftig das gesamte Kreisgebiet über dieses ÖPNV-Angebot erschlossen ist, auch dort wo momentan keine Busverbindungen bestehen.

Das **NEA Mobil** steht Ihnen als sog. Bedarfsverkehr zu Verfügung. Weder sind Sie beim **NEA Mobil** an feste Linienverläufe noch an Fahrplanzzeiten gebunden. Das **NEA Mobil** fährt nach Ihrer Fahrtwunschbuchung, ganz bedarfsgerecht.

Das **NEA Mobil** ist ein reguläres ÖPNV-Angebot, kein Taxi oder Mietwagen. Für das **NEA Mobil** steht ein intelligentes Dispositionssystem zur Verfügung. Wo möglich bündelt dieses Dispositionssystem verschiedene Fahrtwünsche mit dem NEA Mobil, das kann den Individualverkehr verringern und ist so gut für die Umwelt.

## Wann kann ich das NEA Mobil nutzen?

Innerhalb der Betriebszeiten fährt das **NEA Mobil** nach Ihrem Fahrtwunsch. Dabei sind Sie an keine Fahrplanzzeiten gebunden, sondern können das **NEA Mobil** nach Ihrem Bedarf buchen und nutzen. Sie bestellen - das **NEA Mobil** holt Sie innerhalb einer Stunde ab.

## Betriebszeiten NEA Mobil:

Montag bis Freitag (werktags)	7.00 bis 18.00 Uhr
Samstag (werktags)	10.00 bis 24.00 Uhr



## Bequem buchen – flexibel fahren

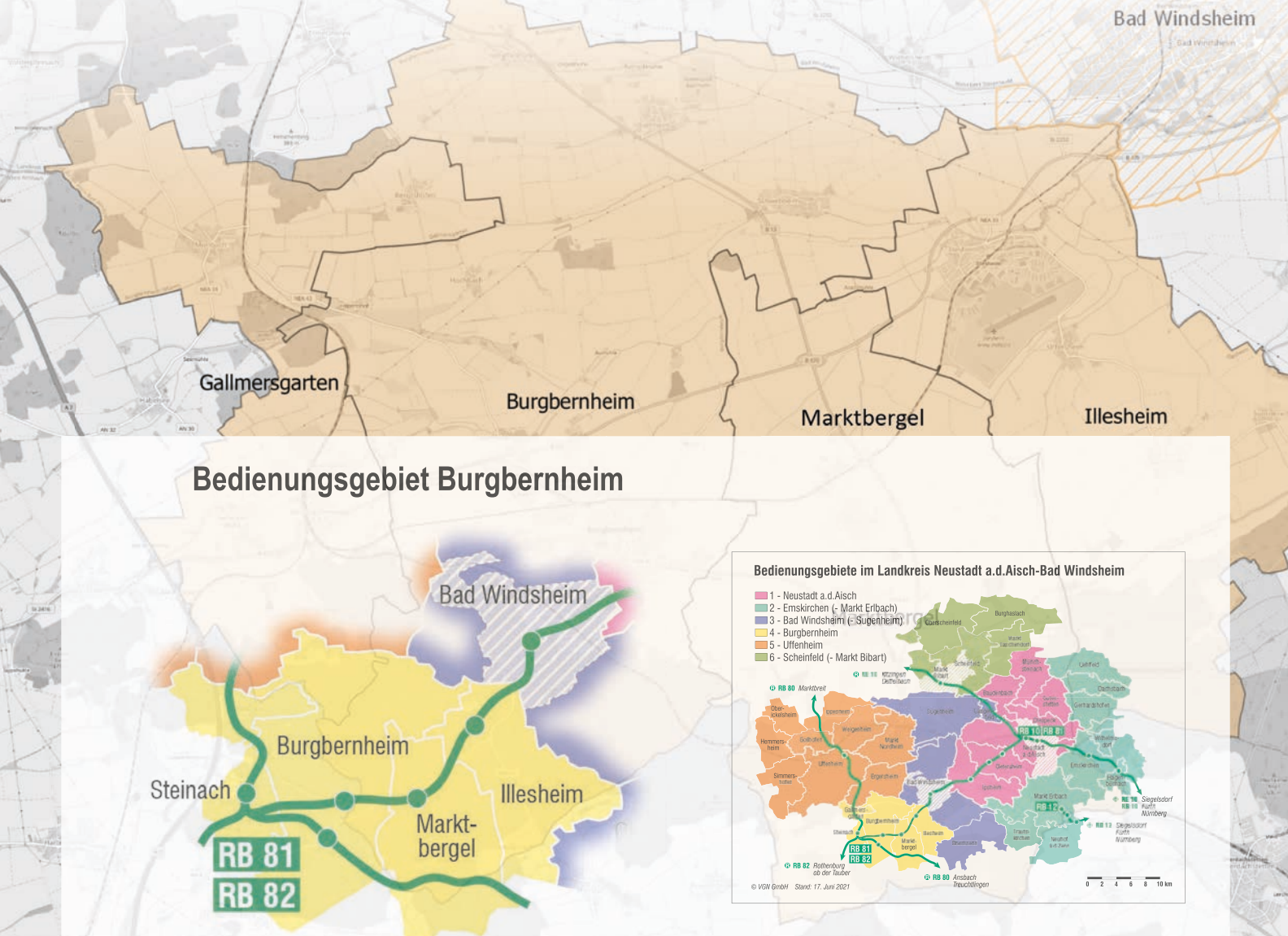
 09161 6 22 99 66



# Ihre Fahrtmöglichkeiten im Bedienungsgebiet Burgbernheim

Innerhalb des Bedienungsgebietes Burgbernheim – Marktbergel – Illesheim – Gallmersgarten können Sie das **NEA Mobil** für Ihren Fahrtwunsch nutzen, selbstverständlich auch über Gemeindegrenzen hinweg. Außerdem können Sie von überall aus dem Bedienungsgebiet das **NEA Mobil** für Fahrten nach und von Bad Windsheim nutzen.

Über die Grenzen des Bedienungsgebietes hinweg steht Ihnen das NEA Mobil für kurze Fahrten zur Verfügung, möglich sind Fahrten zwischen zwei aneinandergrenzenden Gemarkungen in unterschiedlichen Bedienungsgebieten. Sie können mit dem **NEA Mobil** entweder von Haltestelle zu Haltestelle fahren oder Ihre Start- oder Zieladresse frei wählen. Das **NEA Mobil** bringt Sie werktags Montag bis Freitag von 7.00 Uhr bis 18.00 Uhr sowie auch an Samstagen von 10.00 Uhr bis 24.00 Uhr an Ihr Ziel.



## Bequem und flexibel von A nach B:

Fahren Sie mit dem NEA Mobil in Ihrem Bedienungsgebiet. Start oder Ziel können Sie frei wählen.

**Montag bis Freitag** von 07:00 bis 18:00 Uhr

**Samstag** von 10:00 bis 24:00 Uhr  
(ausgenommen sind Feiertage)

Nutzen Sie das NEA Mobil im regulären VGN-Tarif mit Zuschlag. Der Zuschlag kommt in Höhe des regulären Tarifs dazu, aber maximal in Höhe der Preisstufe 3.

Noch Fragen zum NEA Mobil?  
Besuchen Sie [www.neamobil.de](http://www.neamobil.de)



# Preisgestaltung für den Bereich der Verwaltungsgemeinschaft und Bad Windsheim

**VGN-TARIF + ZUSCHLAG = GESAMTFAHRPREIS FÜR EINE PERSON FÜR EINE FAHRTSTRECKE**

## Fahrten innerhalb der Verwaltungsgemeinschaft **JE PERSON:**

<b>Erwachsene</b>	2,00 € VGN-Tarif + 2,00 € Zuschlag = 4,00 €
<b>Kinder</b>	1,00 € VGN-Tarif + 2,00 € Zuschlag = 3,00 €

## Fahrten aus der Verwaltungsgemeinschaft nach Bad Windsheim oder zurück **JE PERSON:**

<b>Erwachsene</b>	2,60 € VGN-Tarif + 2,60 € Zuschlag = 5,20 €
<b>Kinder</b>	1,30 € VGN-Tarif + 2,60 € Zuschlag = 3,90 €

**WER BEREITS EINE ZEITKARTE DES VGN (MONATSKARTE, 365-€-TICKET) BESITZT, ZAHLT NUR NOCH DEN ZUSCHLAG.**

Weitere Informationen unter: [www.nea-mobil.de](http://www.nea-mobil.de)

**Unterwegs ab 01.08.2021**



- Es sind Fahrten innerhalb eines Bedienungsgebietes sowie in daran angrenzende schraffierte Gebiete möglich: **Bedienungsgebiet Burgbernheim → Bad Windsheim**
- Fahrten sind zwischen Haltestellen sowie zwischen einer Haltestelle und einer frei zu wählenden Start- oder Zieladresse möglich.
- Das **NEA Mobil** ist fahrplanfrei innerhalb der Bedienungsgebiete zu den Betriebszeiten unterwegs, ganz nach Bedarf.
- Das **NEA Mobil** kann bis zu 24 Stunden im Voraus gebucht werden.
- Das **NEA Mobil** fährt, wenn es innerhalb einer Stunde keine andere Fahrtmöglichkeit mit bestehenden öffentlichen Verkehrsmitteln gibt.
- Bei der Fahrtwunschbuchung sollte mitgeteilt werden, ob ein Anschluss erreicht werden muss und ob besondere Anforderungen bestehen, beispielsweise bei mobilitätseingeschränkten Personen.

## Hinweise zum Pflichtumtausch von Führerscheinen

Seit 19. März 2019 ist der sog. Pflichtumtausch von Führerscheinen in der Fahrerlaubnis-Verordnung (FeV) in Kraft getreten. Demnach ist ein Führerschein, der vor dem 19. Januar 2013 ausgestellt worden ist, bis zu dem in nachfolgender Tabelle genannten Zeitpunkt umzutauschen. Nach Ablauf dieser Frist verliert der Führerschein als Nachweisdokument seine Gültigkeit, die Fahrerlaubnis an sich bleibt aber unabhängig davon bestehen.

Führerscheine, die bis einschließlich 31. Dezember 1998 ausgestellt worden sind (graue und rosa Führerscheine):

Geburtsjahr des Fahrerlaubnisinhabers	Tag, bis zu dem der Führerschein umgetauscht sein muss
Vor 1953	19.01.2033
1953-1958	19.01.2022
1959-1964	19.01.2023
1965-1970	19.01.2024
1971 oder später	19.01.2025

Führerscheine, die ab 1. Januar 1999 ausgestellt worden sind (Kartenführerscheine, Ausstellungsdatum Nr. 4a Vorderseite Führerschein):

Ausstellungsjahr	Tag, bis zu dem der Führerschein umgetauscht sein muss
1999-2001	19.01.2026
2002-2004	19.01.2027
2005-2007	19.01.2028
2008	19.01.2029
2009	19.01.2030
2010	19.01.2031
2011	19.01.2032
2012-18.01.2013	19.01.2033

Seit 19.01.2013 werden Kartenführerscheine mit einem Ablaufdatum von 15 Jahren ausgestellt (Nr. 4b Vorderseite Führerschein) und sind damit nach diesem 15-jährigem Zeitraum ebenfalls zu erneuern.

Anträge für den Umtausch erhalten Sie in der Führerscheinstelle im Landratsamt Neustadt a.d.Aisch-Bad Windsheim, in den Außenstellen der Zulassung und über die Homepage ([www.kreis-nea.de](http://www.kreis-nea.de) → AMT & VERWALTUNG → Öffnungszeiten & Co → Formulare → F wie Führerschein → Antrag auf Ausstellung eines neuen Führerscheins). Für die Ausstellung eines neuen EU-Kartenführerscheins sind folgende Unterlagen vorzulegen:

- beiliegender Antrag auf Ausstellung eines neuen Führerscheins (vollständig ausgefüllt)
- ein biometrisches Lichtbild
- Ihr bisheriger Führerschein (im Original)
- eine Kopie der Vorder- und Rückseite Ihres Ausweisdokumentes (in der Regel Personalausweis)
- die Gebühr i.H.v. 30,30 € (bar oder mit EC-Karte)

**Bitte vereinbaren Sie telefonisch einen Termin unter 09161 92 90900 in der Fahrerlaubnisbehörde, um Ihren vollständig ausgefüllten Antrag mit allen oben genannten erforderlichen Unterlagen persönlich abzugeben.**

In Zusammenarbeit mit der Bundesdruckerei in Berlin wird der Direktversand von EU-Kartenführerscheinen durch das Landratsamt Neustadt a.d.Aisch-Bad Windsheim angeboten. Ein großer Vorteil ist, dass ein zusätzlicher Gang zur Führerscheinabholung in der Fahrerlaubnisbehörde in Neustadt a.d.Aisch oder einer Außenstelle nicht mehr notwendig ist. Sie erhalten Ihren neuen Führerschein direkt und bequem nach Hause.

Landratsamt Neustadt a.d.Aisch-Bad Windsheim  
Fahrerlaubnisbehörde  
Konrad-Adenauer-Str. 1  
91413 Neustadt a.d.Aisch  
09161 92-90900

Öffnungszeiten:  
Montag bis Freitag: 08:00 - 12:00 Uhr  
Montag und Dienstag: 14:00 - 16:00 Uhr  
Donnerstag: 14:00 - 17:00 Uhr



## Tagesordnung der 12. Sitzung des Marktgemeinderats Marktbergel vom 06.05.2021

1. **Genehmigung der Sitzungsniederschrift vom 08.04.2021**
2. **Bauantrag; Errichtung eines Carports und einer Terrassenüberdachung auf dem Anwesen zur Gartenwiese 6 in Marktbergel**  
Gegen das Bauvorhaben bestehen keine Einwendungen. Von den Festsetzungen des Bebauungsplans wird hinsichtlich der vorgesehenen Überbauung der Baugrenze mit dem Carport wie beantragt befreit.
3. **Bauantrag; Anbau an das bestehende Wohnhaus Ermetzhof 16**  
Gegen das Bauvorhaben bestehen keine Einwendungen. Das gemeindliche Einvernehmen wird erteilt.
4. **Bauantrag; Neubau einer Unterstellhalle auf dem Anwesen Ermetzhof 16**  
Gegen das Bauvorhaben bestehen keine Einwendungen. Das gemeindliche Einvernehmen wird erteilt.
5. **Informationen des Bürgermeisters**
  1. **Kreisstraße NEA 43 Richtung Burgbernheim; Bodenwelle wird beseitigt.**
  2. **Gemeindeverbindungsstraße Ermetzhof-Burghausen; Sanierung der Bankette;**  
Firma Kraft besichtigt die Schäden und erstellt einen Kostenvoranschlag.  
Das Staatliche Bauamt hat eine Kostenbeteiligung abgelehnt.
  3. **Das neue Feuerwehrauto ist produziert und ist jetzt beim Ausrüster.**  
Am 18.05.2021 ist die Feuerwehr am Werk, um Fragen zu klären.
  4. **KiGa; Es herrscht akute Raumnot. Die besichtigten Ausweichquartiere kommen nicht in Frage. Durch Umstrukturierungen in der Einrichtung werden räumliche Lösungen geschaffen. Es erfolgt eine Bedarfserhebung. Sollte erhöhter Bedarf bestehen, wird eine Aufstockung oder ein Anbau in Erwägung gezogen.**
  5. **Standortsuche für Grüngut- und Glascontainer.**

## Die 13. Sitzung des Gemeinderats vom 25.05.2021 war nur eine nichtöffentliche Sitzung.

## Tagesordnung der 14. Sitzung des Marktgemeinderats Marktbergel vom 10.06.2021

1. **Genehmigung der Sitzungsniederschrift vom 06.05.2021**
2. **Bauantrag; Neubau eines Einfamilienwohnhauses mit Garage auf dem Grundstück „Am Ahornplatz 6“**  
Gegen das Bauvorhaben bestehen keine Einwendungen. Das gemeindliche Einvernehmen wird erteilt.
3. **Bauantrag; Erweiterung eines Einfamilienhauses um Schuppen und Carport auf dem Grundstück Fl.Nr. 438/31, Gemarkung Marktbergel, Zur Gartenwiese 8**  
Gegen den Bauantrag bestehen keine Einwendungen.
4. **Antrag auf isolierte Befreiung von den Festsetzungen des Bebauungsplans Nr. 5 „Weilerfeld“ für die Errichtung einer kleinen Mauer oder eines 1,20 m hohen Zauns**  
Der Gemeinderat gibt dem Antrag auf isolierte Befreiung von den Festsetzungen des Bebauungsplans für einen 1,20 m hohen Zaun statt.
5. **Abwasseranlage Marktbergel; Vergabe von Sanierungsarbeiten in geschlossener Bauweise (Inlinersanierung)**  
Den Auftrag zur Durchführung der Arbeiten erhält als wirtschaftlichster Anbieter die Kanal Türpe Gochsheim GmbH & Co. KG aus Gerolzhofen zum Brutto-Angebotspreis in Höhe von 197.386,11 €.

## 6. Sanierungsmaßnahmen an Straßenschächten; Schachtregulierungen

Mit der Durchführung der Maßnahme und der Vergabe der Arbeiten an die Beck GmbH aus Bad Rappenau zum Bruttoangebotspreis von ca. 34.000,00 € besteht Einverständnis.

## 7. Widmung der Ortsstraße „Stichweg zum Roßmühlweg (ehem. Schule)“

Der Markt Marktbergel widmet die nachfolgende Ortsstraße wie folgt:

Bezeichnung der Straße: Stichweg zum Roßmühlweg (ehem. Schule)

Fl.Nr.: Teilfläche aus Fl.Nr. 250, Gemarkung Marktbergel

Anfangspunkt: Einmündung in den „Roßmühlweg“, SW-Ecke Fl.Nr. 248, Gemarkung Marktbergel,

Anwesen: Ansbacher Straße 42

Endpunkt: NO-Ecke der ehem. Turnhalle auf Fl.Nr. 250, Gemarkung Marktbergel, Länge: 0,030 km

Die Straßenbaulast obliegt auf der gesamten Strecke von 0,030 km dem Markt Marktbergel,

## 8. Informationen des Bürgermeisters

1. Ausbau des Kernwegs zum Ersberg wird in einer der nächsten Sitzungen dem Gemeinderat vorgelegt.
2. Es fanden illegale Feiern am Überlaufbecken statt.
3. Auf dem Petersberglehrpfad gab es mutwillige Zerstörung.
4. Muna-Housing-Area; es findet ein Besichtigungstermin mit der BlmA statt.
5. Am vorderen Erlbachweiher ist das Ufer ausgespült und das Wasser kommt näher an die Straße; zur Sicherung werden Wasserbausteine eingelegt.
6. Die Parksituation in der Würzburger Straße und der Kirchstraße ist kritisch; es wird nach einer Lösung gesucht.
7. Muna Siedlung
  - 7a. Platz für Wertstoffcontainer wurden geschottert
  - 7b. Platz für Glascontainer soll noch befestigt werden
8. Erhöhtes Verkehrsaufkommen, teilweise mit überhöhter Geschwindigkeit; es soll entweder ein Schild mit „Spielende Kinder“ oder „Tempo 30“ angebracht werden.

Der Markt Marktbergel trauert um sein ehemaliges Gemeinderatsmitglied

Herrn

# Hans Schmidt

Herr Schmidt war von 1990 bis 2002 Mitglied des Gemeinderats. In dieser Zeit hat er sich stets engagiert und uneigennützig in den Dienst seiner Heimatgemeinde gestellt, der er in verschiedenen Funktionen gedient hat. Daneben hat er sich in mehreren Ehrenämtern um die Bürger und den Ort verdient gemacht. Dafür sind wir zum Dank verpflichtet und werden ihm ein ehrendes Gedenken bewahren.

Den Hinterbliebenen gilt unsere aufrichtige und herzliche Anteilnahme.



Markt Marktbergel

Dr. Manfred Kern  
Erster Bürgermeister

Der Markt Marktbergel trauert um seinen langjährigen Feuerwehrkommandanten

Herrn

# Otto Schubert

Herr Schubert war 21 Jahre Kommandant der Freiwilligen Feuerwehr Marktbergel. Er war in vielen anderen Vereinen jahrzehntelang aktives Mitglied und hat in diversen Funktionen sehr viel für unsere Gemeinde geleistet. Dafür sind wir zum Dank verpflichtet und werden ihm ein ehrendes Gedenken bewahren.

Den Hinterbliebenen gilt unsere aufrichtige und herzliche Anteilnahme.



Markt Marktbergel

Dr. Manfred Kern  
Erster Bürgermeister



## Interessensgemeinschaft „Spielplatz“

**Mit dem losen Zusammenschluss von ca. 30 engagierten Eltern wollten wir uns aktiv um die Gestaltung und Modernisierung unserer in die Jahre gekommenen Spielplätze kümmern.**

Los ging es mit der Frage: „Was wollen wir eigentlich genau?“ Es wurde über geeignete Standorte diskutiert und die Frage, welche Spielgeräte am geeignetsten wären. Ein ganzer Vorschlag-Katalog wurde dann dem Gemeinderat zur Diskussion bzw. zur Genehmigung vorgelegt. Dieser zeigte sich



wohlwollend und befürwortete die geplanten Maßnahmen zur Spielplatzsanierung.

Der Start der Arbeiten, bzw. die Lieferung der Spielgeräte verzögerte sich leider (wie so vieles) durch die Coronapandemie. Im Spätsommer 2020 konnte aber das erste Projekt am Seewiesenweg angegangen und vollendet werden. Der zweite Teil wurde dann Anfang April 2021 durch die kräftige Unterstützung der Bauhofmitarbeiter an der ehemaligen Schule in die Tat umgesetzt.

Durch die Gründung dieser Initiative „Spielplatz“ konnten zum einen Geld und Sachspenden ortsansässiger Firmen generiert werden und zum anderen konnte auf den Einsatz vieler freiwilliger Helfer für die verschiedensten Arbeitseinsätze zurückgegriffen werden. Aber auch zu erwähnen sind die Gemeindearbeiter, die uns mit Rat und Tat bzw. Maschinen und mit schneller und unbürokratischer Hilfe auch zu Unzeiten bei Seite standen. Durch diese Maßnahmen wurden der Gemeinde am Gesamtprojekt

„Spielplätze“ ca. 7.000 € eingespart. Kleinere Arbeiten sind noch vorgesehen und in der Planungs- bzw. Organisationsphase...

Dabei hoffe ich weiterhin auf freiwillige Helfer/Sponsoren, bei denen ich mich auf diesem Wege nochmals für die Spenden und den körperlichen Einsatz beim Aufbau, aber auch für die Zahlreichen Ideen und Vorschläge für die Umgestaltung bedanke.

Für die  
Interessensgemeinschaft Spielplatz  
Martin Grosch



## Bücherhäusla im Triebweg

**Das Bücherhäusla im Triebweg ist eine kostenlose, rund um die Uhr geöffnete Bibliothek für alle Bürger und Bürgerinnen, Jugendliche und Kinder.**

Sie suchen neuen Lesestoff? Suchen Sie sich ein Buch aus, das Sie neugierig macht. Sie möchten gerne ausgelesene Bücher weitergeben? Dann stellen Sie einfach selbst Bücher, die Sie für lesenswert halten, beim nächsten Besuch rein.

Wir hoffen, dass das Bücherhäusla mit der Zeit Bücher für alle Altersgruppen enthält und rege genutzt wird. *Familie Webert*



## Arztsuche

**Trotz intensiver, jahrelanger Suche auf diversen Plattformen und Kanälen ist es Dr. Münch nicht gelungen einen/ eine Nachfolger/Nachfolgerin für seine Arztpraxis zu finden. Dr. Münch und Ich als Bürgermeister haben uns immer eng abgestimmt und von Seiten der Gemeinde war zu jeder Zeit die Bereitschaft vorhanden alles nur Mögliche zu tun um eine Praxisübernahme zu erleichtern oder zu fördern.**

Ein Nachfolger hätte 60.000,00 Euro Niederlassungsprämie vom Staat bekommen, die monatlichen Zahlungen von den Kassen wären mit geringen Abschlägen weitergelau-

fen, das Personal war bereit weiterzuarbeiten, die Praxisverwaltung war auf dem neuesten Stand, ein sicheres und gutes Einkommen war zu erwarten und die Gemeinde hat angeboten die Praxisräume zu einem sehr günstigen Mietpreis zur Verfügung zu stellen. Das sind noch nicht alle Zugeständnisse und Vorteile, die ein Nachfolger zu erwarten gehabt hätte, allein war das anscheinend nicht genug. Kaum jemand möchte sich noch selbständig machen. Der immense bürokratische Aufwand einer Arztpraxis ist wirklich auch abschreckend. Aber auch das Angebot im MVZ Burgbernheim angestellt zu werden und Marktbergel als Zweigpraxis zu betreiben hat nicht geholfen.

## Kaputte Rastbänke, Tische, Infotafeln

Leider gab und gibt es auch bei uns immer wieder Vandalismus. Gedankenlosigkeit oder auch Hirnlosigkeit scheint mir dabei leider oft im Spiel zu sein, wenn Rastbänke und Tische oder Infotafeln und Schilder mutwillig und fantasievoll zerstört oder unbrauchbar gemacht werden.

Zum materiellen Schaden kommt auch der Schaden durch Nachahmer. Bitte melden sie derartige Verhaltensweisen.



## Gemeindewald Nachpflanzungen



Die ergiebigen Niederschläge im Frühjahr haben glücklicherweise das Anwachsen der Jungpflanzen sehr gefördert. Unsere Gemeindearbeiter Günter Grauf, Günther Goller-Otto und Christian Weide haben letztes Jahr am Ersbergbuck (Ottenhofen), am Hardschlag und Ausspannschlag (Muna) über 2000 Pflanzen gepflanzt. Es wurden fast ausschließlich Laubbäume gesetzt.

Traubeneiche, Hainbuche, Vogelkirsche, Spitzahorn, Bergahorn, Elsbeere, Baumhasel und Speierling. Etwa 900 Jungpflanzen wurden mit einzelnen Schutzhüllen versehen und zusätzlich wurden 1.565 m Zaun zum

Pflanzenschutz an verschiedenen Parzellen aufgestellt. Ohne diese Schutzmaßnahmen haben die Pflanzen kaum eine Überlebenschance, dazu schmecken sie den Rehen einfach zu gut.

Das ebenfalls gut mit Wasser versorgte Unkraut versucht Herbert Engelhard in Zaun zu halten. Die kleinen Pflanzen im Dickicht zu finden und freizustellen während Disteln, Brombeeren und diverse Insekten einen Piesacken, ist echt keine leichte Aufgabe.

Diese Maßnahmen um unseren Wald zu erhalten und zu einem dauerhaften Bestand umzubauen, ist auch für den Klimaschutz sehr wichtig. Herzlichen Dank an alle Beteiligten!

## Tische und Bänke

Eine gutes Beispiel für interkommunale Zusammenarbeit sind die neuen Bänke und Tische am Aischtalradweg zwischen Marktbergel und Urfersheim. Sie bieten dem Wanderer und Radfahrer eine bequeme Rastmöglichkeit und gleichzeitig einen herrlichen Ausblick auf den Petersberg und die Frankenhöhe. Je eine Garnitur wurde von der Gemeinde Illesheim und vom Markt Marktbergel angeschafft und von den Mitarbeitern beider Bauhöfe gemeinsam aufgestellt.



### Ruhezeiten

Wir haben in Marktbergel keine „Rasenmäher-Verordnung“, aber es ist doch eigentlich im Sinne eines guten Miteinanders, wenn nicht ausgerechnet während der Mittagszeit (12:00 bis 14:00 Uhr) oder nach 19:00 Uhr dieser Tätigkeit nachgegangen wird. Ich bitte darum, diese Zeiten einzuhalten!

### Baumaßnahmen Westheimer Straße

Mit einiger Verspätung haben die Baumaßnahmen in der Westheimer Straße begonnen. Auch hier war Materialmangel aufgrund von Lieferengpässen der Grund. Wir hoffen auf Gutes „Bauwetter“ damit die Verspätung vielleicht etwas aufgeholt werden kann.

### Metall Entsorgung

Der Metallcontainer auf dem Pestergelände ist, wie der Name schon sagt, für die Entsorgung von Metallen vorgesehen. Es ist einfach unglaublich, was da alles reingeschmissen wird, was eindeutig nicht metallisch ist. Leider wird auch sehr häufig versucht, irgendwelchen Müll aus Haushaltsauflösungen oder Entrümpelungen hinter der Halle zu entsorgen. Diese Art der Müllentsor-

gung wird von mir konsequent verfolgt und gegebenenfalls der Polizei gemeldet. Der Abschuss, im wahrsten Sinne des Wortes, war vor kurzem die Entsorgung von Munition und Munitionsresten im Container. Was denken sich solche Leute? Es sind dort auch immer Kinder und Jugendliche unterwegs!

### Parkende Fahrzeuge

Wie jedes Jahr bitte ich alle Grundstückseigentümer, die Bäume und Hecken an Ihren Grenzen zu öffentlichen Straßen und Wegen soweit zurückzuschneiden, dass keine Sicht- und Verkehrsbehinderungen entstehen. Ebenso wäre es mir ein Anliegen, den Bewuchs auf den Gehwegen möglichst zu beseitigen oder kurz zu halten.

Alle Bürger sind aufgefordert, Ihre Fahrzeuge so zu parken, dass keine Einfahrten verstellt und keine Gehwege zugeparkt werden. Bitte nutzen Sie doch zuerst mal die eigenen Grundstücke zum Abstellen der Fahrzeuge. Vermieter möchte ich bitten, geeigneten Parkraum kostenfrei zur Verfügung zu stellen

### Hundehaufen

Ein ständiges Ärgernis sind immer noch Hundehaufen, die nicht vom Besitzer

beseitigt werden. So viele freilaufende Hunde gibt es zum Glück derzeit auch nicht, wie es Haufen in Beeten, Grünflächen und auf Gehsteigen gibt. Immer wieder erreichen mich Beschwerden über lang andauerndes Hundegebell, dem die Besitzer nicht Einhalt gebieten können oder wollen.

### Videos über unsere Heimat

Der Heimatpfleger im Kreis Ansbach, Herr Helmut Baer hat 2 Videos über unserer Region aufgenommen:

#### 1. Der Schatz im Petersberg

<https://www.youtube.com/watch?v=1u42A1sg1F4>

#### 2. Teufel und Hexen am Petersberg

<https://www.youtube.com/watch?v=R-2AFjIF8Mk>

Weitere Videos von Ihm über fränkische Sagen, sind auch auf youtube zu finden!

### Lebensraum für Insekten

Straßen und Wegränder, sowie etliche Grünflächen wurden dieses Jahr absichtlich deutlich später gemäht oder gemulcht. Damit soll den Pflanzen und Insekten auf diesen Flächen ein besseres Leben und Überleben gewährleistet werden.





## Tagesordnung der 12. Sitzung des Gemeinderats Illesheim am 03.05.2021

### 1. Genehmigung der Sitzungsniederschrift vom 12.04.2021

Beschluss: Die Niederschrift wurde allen Gemeinderatsmitgliedern zugestellt. Einwendungen werden nicht erhoben.

### 2. Gemeindehaus Plus Illesheim; Benennung von drei weiteren Gemeinderatsmitgliedern in das Bewertungsgremium zur Auswahl des architektonischen Konzepts

Beschluss: Der Gemeinderat beschließt folgende Personen in das Bewertungsgremium zu entsenden:

Herr 1. Bürgermeister Scheibenberger, Zweiter Bürgermeister Klein, GRM Hilmar Fein und GRM Karin Wagner

### 3. Überprüfung von Ingenieurbauwerken nach DIN 1076; Prüfbericht zu den Brückenbauwerken; weiteres Vorgehen

Beschluss: Der Gemeinderat ermächtigt den Ersten Bürgermeister zur Einholung von Honorarangeboten für die Sanierung der Brückenbauwerke und zur Vergabe der Leistungen an den wirtschaftlichsten Bieter.

### 4. Bauhof der Gemeinde Illesheim; Neuanschaffung eines Mulchgerätes; weiteres Vorgehen

Beschluss: Der Gemeinderat beschließt die Neuanschaffung eines Mulchgeräts und beauftragt den Bürgermeister zur Angebotseinholung.

### 5. Errichtung eines Anbaus an das Gemeindehaus Urfersheim;

Vergabe der Leistungen: **a) Zimmererarbeiten, b) Flaschnerarbeiten** und Ermächtigung zur Vergabe von **c) Fenster und Eingangstüre**

#### a) Zimmerarbeiten: 1. Zimmerei Bach, Westheim, 9.051,53 €

Beschluss: Den Auftrag zur Durchführung der Zimmererarbeiten erhält als wirtschaftlichster Anbieter die Zimmerei Bach, Westheim 60 a, 91471 Illesheim zum o. g. Brutto-Angebotspreis in Höhe von 9.051,53 €.

#### b) Flaschnerarbeiten 1. Seiler Gebäudetechnik GmbH, Bad Windsheim, 5.341,36 €

Beschluss: Den Auftrag zur Durchführung der Flaschnerarbeiten erhält als wirtschaftlichster Anbieter die Firma Seiler Gebäudetechnik GmbH aus Bad Windsheim.

#### c) Fenster und Eingangstüre:

Die Arbeiten wurden zur freihändigen Vergabe an zehn Firmen ausgeschrieben. Um eine Angebotsabgabe bis 06.05.2021 wurde gebeten.

Beschluss: Erster Bürgermeister Scheibenberger wird ermächtigt, nach Prüfung und Wertung der bis zum 06.05.2021 eingegangenen Angebote durch Frau Architektin Annette Sauerhammer vom Büro Wirsching und Maderer aus Neuhof/Zenn, die Arbeiten an den wirtschaftlichsten Anbieter zu vergeben. Über die Vergabe wird der Gemeinderat in der nächsten Sitzung informiert.

### 6. Bauantrag; Nutzungsänderung der bestehenden Terrasse des Anwesens Westheim 86a zu einem Wintergarten

Beschluss: Gegen den Bauantrag bestehen keine Einwendungen. Das gemeindliche Einvernehmen wird erteilt.

### 7. Informationen des Bürgermeisters

- Wasserleitungsbau Illesheim; Verzögerungen durch Beschwerden bei der Materialbeschaffung
- Neue Homepage in Betrieb

## Tagesordnung der 13. Sitzung des Gemeinderats Illesheim am 11.06.2021

### 1. Genehmigung der Sitzungsniederschrift vom 03.05.2021

Beschluss: Die Niederschrift wurde allen Gemeinderatsmitgliedern zugestellt. Einwendungen werden nicht erhoben.

### 2. Neuaufstellung des Flächennutzungsplans mit integriertem Landschaftsplan der Gemeinde Illesheim; Vorstellung des aktuellen Planungsstands

Herr Wehner, TEAM 4, hält seinen Vortrag zweigeteilt. Zum einen erläutert er die Herangehensweise zur Ermittlung geeigneter Flächen für eine Freiflächenphotovoltaikanlagennutzung (insbesondere Ausschlusskriterien, einschränkende Kriterien, Gunstkriterien bis hin zu einer Ergebniskarte „Potenzialflächen“). Zum anderen stellt er die Themenkarten Naturraum und Landschaftsstruktur, Boden, Wasser, Schutzgebiete, Kulturlandschaft/Kulturgüter, Freizeit und Erholung, Landschaftsbild und Wohnflächenbedarfsermittlung vor. Ein Workshop soll dazu dienen, dass Baupotenzial in Illesheim zu ermitteln (Stichworte: Innenentwicklung, Baulücken, Leerstände usw.).

Abschließend weist Herr Wehner daraufhin, dass in Bezug auf die militärische Nutzung keine allgemeinen Aussagen zu Freiflächenphotovoltaikanlagen gegeben wurden und jede Anlage im Einzelfall zu prüfen sein wird. Den Umfang der Flächenkategorien in der Karte „Potenzialflächen“ wird er nachreichen.

**3. Feuerwehrhaus Illesheim; Standortfestlegung; Durchführungsbeschluss**

Beschluss: Der Gemeinderat beschließt, das Feuerwehrhaus mit zunächst zwei Stellplätzen für die Feuerwehr der Gemeinde Illesheim auf einer Teilfläche aus dem Grundstück Fl.Nr. 257 der Gemarkung Illesheim zu verwirklichen. Die Verwaltung wird beauftragt, Angebote von Ingenieurbüros einzuholen und die Maßnahme zur Förderung anzumelden.

**4. Errichtung einer Mobilfunkstation; Abschluss eines Nutzungsvertrages und Eintragung einer beschränkten persönlichen Dienstbarkeit für die Firma Vantage Towers AG**

Beschluss: Der Gemeinderat ist mit der Vermietung einer Teilfläche aus dem gemeindlichen Grundstück Fl.Nr. 782, Gemarkung Westheim, zum Zweck der Errichtung eines Mobilfunkmastes einverstanden und ermächtigt den Ersten Bürgermeister zum Abschluss eines Nutzungsvertrages und zum Beantragen der Eintragung und Bestellung einer beschränkten persönlichen Dienstbarkeit zugunsten der Vantage Towers AG.

**5. US-Wohnsiedlung Illesheim; weiteres Vorgehen**

Beschluss: Die Entscheidung über diesen Tagesordnungspunkt wird abgesetzt und vertagt.

**6. Bauhof der Gemeinde Illesheim; Neuanschaffung eines Mulchgerätes; Vergabeentscheidung**

Beschluss: Den Auftrag zur Lieferung des Mulchgeräts erhält als wirtschaftlichster Anbieter die BayWa AG, Zufuhrstraße 12, 91710 Gunzenhausen zum Bruttoangebotspreis in Höhe von 7.611,80 €.

**7. Nachträgliche Beiziehung gemeindlicher Flächen in das Flurbereinigungsverfahren Ickelheim 3**

Beschluss: Die Gemeinde Illesheim stimmt der nachträglichen Beiziehung der Flurstücke 1832, 1834, 1836 und 1865, Gemarkung Westheim nach § 8 FlurbG in das Verfahren Ickelheim 3 zu.

**8. Erschließung innerörtlicher Grundstücke in Sontheim mit Kanal und Wasser**

Beschluss: Der Gemeinderat beschließt die Erschließung der innerörtlichen Grundstücke

**9. Errichtung eines Anbaus an das Gemeindehaus Ufersheim; Vergabe der Innen- und Außenputzarbeiten**

Beschluss: Den Auftrag zur Durchführung der Innen- und Außenputzarbeiten erhält als wirtschaftlichster Anbieter die Heinrich Täufer Putz- und Trockenbau GmbH, Ickelheim, Hauptstraße 68, 91438 Bad Windsheim zum Brutto-Angebotspreis in Höhe von 11.490,64 €.

**10. Abwasseranlage der Gemeinde Illesheim; Inlinersanierung in Westheim; Auftragsvergabe**

Beschluss: Den Auftrag zur Durchführung der Arbeiten erhält als wirtschaftlichster Anbieter die Kanal Türpe Gochsheim GmbH & Co. KG, Albert-Einstein-Str. 14, 97447 Gerolzhofen zum Bruttoangebotspreis in Höhe von 99.735,15 €

**11. Abwasseranlage der Gemeinde Illesheim; Kanalbaumaßnahmen in Sontheim; Auftragsvergabe**

Beschluss: Den Auftrag zur Durchführung der Arbeiten erhält als wirtschaftlichster Anbieter die Rossaro Bauunternehmung GmbH & Co. KG, Carl-Zeiss-Straße 79, 73431 Aalen, zum Bruttoangebotspreis in Höhe von 344.983,25 €.

**12. Informationen des Bürgermeisters**

1. Gemeindehaus Ufersheim; die Arbeiten „Fenster und Eingangstüre“ wurden auf der Grundlage der Ermächtigung vom 03.05.2021 an die Firma Fein vergeben.
2. Ruhebänke und Tische wurden geliefert und teilweise aufgestellt.
3. Brückenbauwerke wurden aus Gründen der Verkehrssicherung gesperrt.
4. Der Anbau Schafscheune ist fertiggestellt.
5. Wasserleitungsbau Illesheim; Sachstandsbericht.
6. Ratsinformationssystem; Sachstandsbericht.
7. Aktuelle Regelungen zur Öffnung der Gemeindehäuser werden beim Landratsamt eingeholt.

## Schachtregulierung der Kanalabdeckungen

Durch Witterungseinflüsse und dem täglichen Verkehr auf unseren Gemeindestraßen werden unsere Kanalabdeckungen sehr stark beansprucht. Es wurden viele Senkungen unserer Schächte festgestellt. Um die Verkehrssicherheit zu gewähren und für die Anlieger die Lärmimmission zu minimieren, wurden jetzt auf dem Gemeindegebiet 18 Schächte repariert. Eine Spezialfirma aus Baden-Württemberg

sanierte Anfang Juni die gekennzeichneten Abdeckungen. Die Maßnahme wurde von unserem Abwassermeister der VG Burgbernheim, Herrn Unger auf der ganzen VG Ebene koordiniert.

Durch das sehr gute Arbeitsergebnis sollen weitere Abwasserschächte, Schieberkappen der Wasserversorgung und Unterflurhydranten folgen. Es wird eine Prioritätenliste erstellt und zeitnah abgearbeitet.

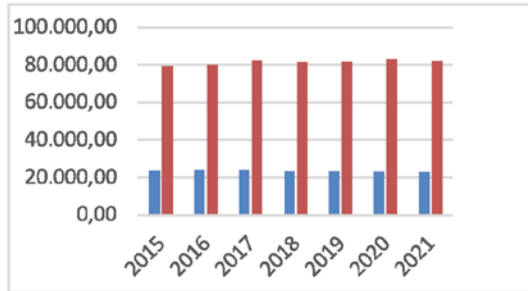




**Haushaltszahlen der Gemeinde Illesheim**

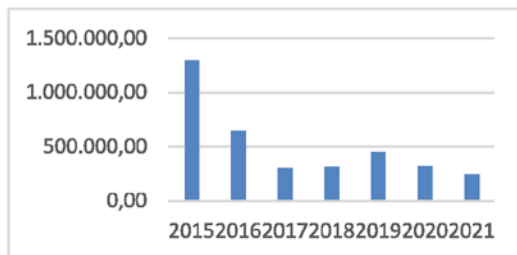
**I. Die wichtigsten Einnahmen des Verwaltungshaushalts:**

**Grundsteuer A und B**



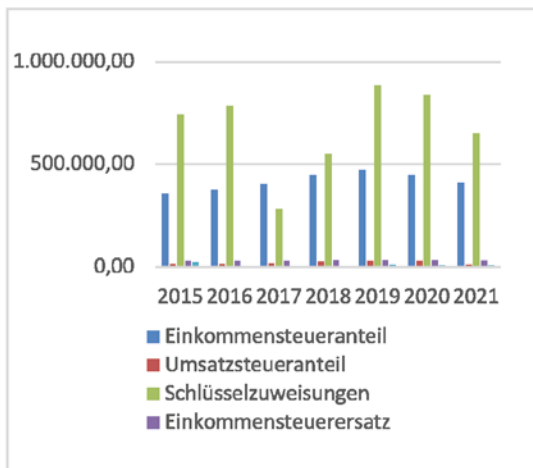
	2019	2020	2021
Grundsteuer A	23.478,76	23.332,39	23.000,00
Grundsteuer B	81.674,68	82.988,33	82.000,00

**Gewerbsteuer**



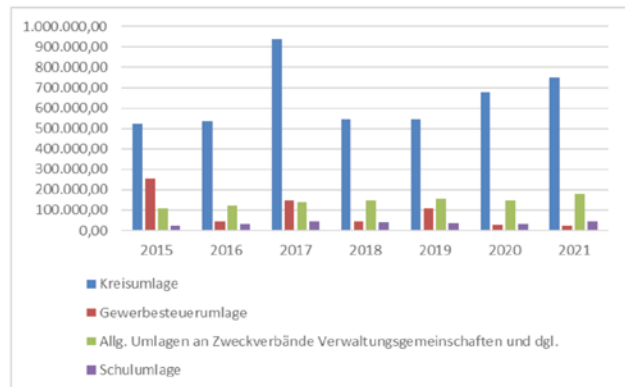
	2019	2020	2021
Gewerbsteuer	454.140,73	325.728,91	250.000,00

**Einkommensteuer/Schlüsselzuweisungen/Sonstige**



	2019	2020	2021
Einkommensteueranteil	470.427,00	448.989,00	410.000,00
Umsatzsteueranteil	26.936,00	29.436,00	10.000,00
Schlüsselzuweisungen	885.124,00	839.168,00	650.000,00
Einkommensteuerersatz	33.702,00	32.858,00	30.000,00
Grunderwerbssteuer	10.873,37	7.801,22	6.000,00
<b>Gesamteinnahmen</b>	<b>1.427.062,37</b>	<b>1.358.252,22</b>	<b>1.106.000,00</b>

**II. Die wichtigsten Ausgaben des Verwaltungshaushalts:**



	Ergebnis 2019	Plan 2020	Plan 2021
Kreisumlage	546.460,27	679.592,68	750.000,00
Gewerbesteuerumlage	107.954,00	27.836,00	25.000,00
VG Umlage	156.528,00	147.349,00	180.000,00
Schulumlage	36.244,00	31.866,00	42.000,00
<b>Gesamtumlagen:</b>	<b>847.186,27</b>	<b>886.643,68</b>	<b>997.000,00</b>

**III. Kennzahlen Gemeindehaushalt**

Jahr	2019	2020	2021
Verwaltungshaushalt	2.512.700,71	3.270.536,96	2.275.000,00
Vermögenshaushalt	2.248.443,71	3.566.654,60	2.400.000,00
Verschuldung	0,00	0,00	0,00
Freie Investitionsspanne der Gemeinde	964.289,79	1.748.399,75	243.000,00
Umlagekraft	1.133.735	1.436.771	1.549.621
Steuerkraft	694.202	728.672	878.287
Einwohner	933	934	928
Steuerkraft je Einwohner	744,05	780,16	946,43
Wasserverbrauch in m <sup>2</sup> ohne Kaserne	44.364	45.012	45.000
Abwasserreinigung einschl. Kaserne in m <sup>2</sup>	173.523	178.639	180.00
Gesamtinvestitionen Wasser und Abwasserbereich	133.365,78	15.129,40	445.000,00

**IV. Einwohnerbewegung**

	Einwohner 2021	Geb. 2021	Sterbefälle 2021	Einwohner 2020	Geburten 2020	Sterbefälle 2020
Illesheim	484	4	3	483	10	2
Sontheim	59	0	0	60	1	1
Urfersheim	165	0	1	167	1	2
Westheim	242	0	1	244	3	3

	Einwohner 2019	Geb. 2019	Sterbefälle 2019	Einwohner 2018	Geburten 2018	Sterbefälle 2018
Illesheim	462	4	6	470	4	5
Sontheim	58	0	3	66	0	0
Westheim	159	3	2	155	2	0
Urfersheim	238	2	3	234	4	4

# FREIWILLIGE FEUERWEHR ILLESHEIM



Die Feuerwehr ist zur Stelle, wenn es brennt, und nicht nur dann: Wir helfen auch in zahlreichen anderen Notfällen. Die Bandbreite unserer Aufgaben erstreckt sich von der Personenrettung, der Bergung bei Verkehrsunfällen, Gasaustritten und Überflutungen über Tierrettungen bis hin zu Türöffnungen und dem Entfernen von Ölschichten auf Straßen. Darüber hinaus klären wir im Kindergarten über die Vermeidung von Unfällen und den richtigen Umgang mit Feuer auf. Wir beteiligen uns regelmäßig beim Ferienprogramm. Man hat sich auch die Aufgabe gemacht, die Flur jährlich beim RamaDa-ma zu säubern.



Ferienprogramm 2018

Der Wunsch vieler Kinder, Feuerwehrmann oder Feuerwehrfrau zu werden, kommt nicht von ungefähr: Die Freiwillige Feuerwehr Illesheim genießt in der Bevölkerung hohes Ansehen und blickt auf eine lange und erfolgreiche Historie zurück.

1875 wurde sie gegründet und bestand aus Vorstand, Hauptmann (1. Kommandant), Adjutant (2. Kommandant), Steigerzugführer, Spritzenzugführer, Hydrophorzugführer und den Mannschaften. Die Mannschaften wurden ihrer Aufgabenstellung entsprechend einem Hydrophorzug, einem Spritzenzug und einem Steigerzug zugeordnet.

Eine bemerkenswerte Veränderung hinsichtlich Ausrüstung und Status erlebte die Illesheimer Feuerwehr im Jahr 1934. Hier wurde eine Motorspritze von der Firma Ludwig aus Bayreuth gekauft. Sie war mit einem 20 PS Zweitaktmotor ausgerüstet.

Infolge der zum Kriegsdienst eingezogenen Feuerwehrmänner wurden 1943 weibliche Hilfskräfte zum Feuerwehrdienst herangezogen. 1949 beschloss man, dass Frauen nicht mehr zum Feuerwehrdienst herangezogen werden. Es sollte 42 Jahre dauern, bis wieder eine Frau ihren Feuerwehrdienst leisten würde. Am 23. Februar 1991 wurde die erste „Freiwillige Frau“ mit Handschlag in die Freiwillige Feuerwehr Illesheim aufgenommen. Seitdem verse-

hen auch Frauen hier ihren freiwilligen Feuerwehrdienst.

Eine Ziegler TS/8 mit Gerätewagen wurde im Jahr 1964 angeschafft.

Im August 1980 begann ein neuer Abschnitt auf dem Gebiet der Brandbekämpfung. Es konnte in diesem Jahr ein neuzeitiges Tragkraftspritzenfahrzeug (TSF) angeschafft werden. Mit der Beschaffung des TSF wurde Illesheim nunmehr an die Funkalarmierung des Landkreises angeschlossen.

Ein Quantensprung in der Illesheimer Wehr fand mit der Anschaffung eines Löschgruppenfahrzeug LF 10 mit Atemschutz, 1200 Liter Löschwasser und zusätzlicher Ausrüstung statt. Am 25. und 26. November 2013 konnte das Löschfahrzeug bei der Firma Iveco Magirus Brandschutztechnik GmbH in Ulm in Empfang genommen werden.

Aktuell versehen in der Freiwilligen Feuerwehr Illesheim insgesamt 33 aktive Feuerwehrmänner sowie 3 Feuerwehrfrauen ihren Dienst.





## Die Feuerwehr in Zahlen:

- Durchschnittlich 12 Einsätze pro Jahr (Heuer sind es bis jetzt bereits 7 Einsätze)
- Praktische Übungen 9 pro Jahr
- Aus- und Weiterbildung ca. 12 pro Jahr

Das nächste große Projekt das ansteht, ist der Neubau eines Feuerwehrhauses. Dieses soll in den nächsten Jahren verwirklicht werden.

Auch der Feuerwehrverein mit seinen 42 Mitgliedern, stellt so einiges auf die Beine, wie z.B. das traditionelle Karpfenessen für seine Mitglieder, Grillfeste sowie den Weihnachtsmarkt, der seit 2017 fester Bestandteil in der Gemeinde Illesheim ist.

Die Jugendfeuerwehr ist die Zukunft der freiwilligen Feuerwehr. Daher ist geplant, nach dem Fertigstellen des neuen Feuerwehrhauses, eine zu gründen.



Getreideackerbrand am 18.07.2014



Großbrand bei Fa. E+G in Schwebheim am 13.05.2021



Übung am 29.05.2019

## BEREIT FÜR DEINEN EINSATZ?

Bei der Freiwilligen Feuerwehr Illesheim aktiv mitzumachen – das bedeutet, für den Notfall bestens ausgebildet und vorbereitet zu sein, um zu wissen, wann man welchen Trumpf ausspielen muss, um eine „brenzlige Situation“ erfolgreich zu meistern. Das ist spannend, abwechslungsreich und ehrenhaft. Und das Beste: Man ist dabei nie allein, sondern immer Teil eines Teams, in dem buchstäblich jeder für jeden durchs Feuer geht!

**Nehmt Kontakt mit der Freiwilligen Feuerwehr Illesheim auf!!!!**

# Brückensperrungen

In der Gemeinderatssitzung am 07.12.2020 wurde der Beschluss gefasst, einige unserer Brückenbauwerke einer Prüfung zu unterziehen. Hierfür wurde der Auftrag an ein Sachverständigenbüro vergeben. Die LGA Bautechnik GmbH aus Nürnberg erhielt hier als wirtschaftlichster Anbieter den Zuschlag. Nachdem im März die Vorortkontrolle durchgeführt wurde, erhielt ich Mitte April das Ergebnis über den Zustand der einzelnen Brücken.

Die Unterlagen wurden einem Tragwerksplaner zur Einsicht geben und um das weitere Vorgehen zu besprechen. Nach kurzer Zeit erhielt ich die Rückmeldung, dass drei Brückenbauwerke in der Gemarkung Illesheim **S O F O R T** komplett zu sperren seien. Der bauliche Zustand kann eine sichere Verkehrsüberquerung nicht gewährleisten. Die betroffenen Brücken befinden sich östlich der Aischmühle. Eine Brücke quert die Aisch, die anderen beiden befinden sich am Ainbach. Zusammen mit dem Tragwerksplaner arbeitet die Gemeinde an einer zeitnahen Lösung. Dies kann evtl. durch eine Sanierung oder Ertüchtigung der Brückenbauwerke gelöst werden. Ein Neubau kann zum jetzigen Zeitpunkt auch nicht ausgeschlossen werden. Die einzige Zufahrt von Illesheim kommend, wurde zur Aischmühle vom Amtshaus (Hauptstraße 30) aus mit Schildern beschrieben.

Ich bitte alle Anlieger der angrenzenden Feldstücke um Verständnis für die momentanen Einschränkungen der Zufahrtsmöglichkeiten.

*Bürgermeister Scheibenberger*



## Brennholz abzugeben

Einige Ster an Fichtenbrennholz stehen zum Verkauf. Das Holz wurde maschinell geerntet und liegt direkt neben einem Schotterweg. Es kann problemlos mit einem PKW-Anhänger abgefahren werden. Der Ster wird für 20,00 € verkauft. Besichtigung möglich.

Auch kann an Selbstwerber Käferholz ausgeben werden. Bitte wenden Sie sich an unseren Bauhofleiter, Herrn Göllner, unter der Nummer 0171/2242196.



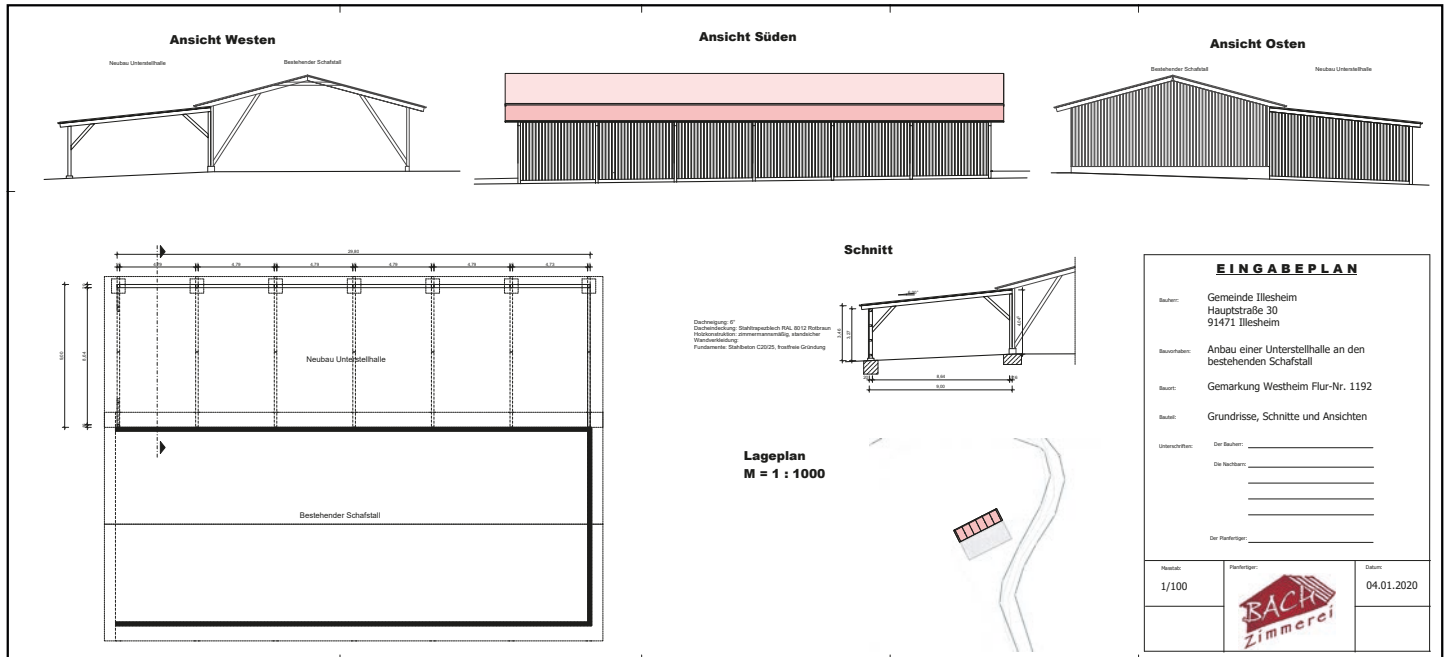
## Garage zu vermieten

Die Gemeinde Illesheim vermietet ab **01.08.2021** eine Autogarage in Illesheim. Der monatliche Pachtzins beträgt 25,00 €. Gemeindebürger werden bei der Vergabe bevorzugt.

Kontakt: Bürgermeister Scheibenberger  
Tel. 09841/8858 oder Mail: [info@illesheim.de](mailto:info@illesheim.de)



# Erweiterung Schafscheune Westheim



Im Gebiet der Gemeinde Illesheim befinden sich zahlreiche ökologisch hochwertige Flächen (Streuobstwiesen, Trockenbiotop, Magerrasen), die in den „Trockenbiotopverbund im Vorderen Steigerwald und in der Frankenhöhe“ des Landschaftspflegeverbands Neustadt a.d. Aisch-Bad Windsheim eingebunden sind. Die Flächen können langfristig nur durch Schafbeweidung erhalten und bewahrt werden. Der auf Illesheim agierende Schäfer nutzt einen Schafstall in Westheim, der zur Trockenlagerung von Heu und Stroh dringend eines Anbaus bedarf.

Der Gemeinderat beschloss in der Juni-Sitzung 2020 die Durchführung der Maßnahme und hierfür LEADER-Förderung zu beantragen. Zum LEADER-Förderantrag

„Erhalt der Biodiversität durch Verbesserungsmaßnahmen bei der Schafhaltung in Illesheim“ erklärt die Gemeinde Illesheim, dass während der Zweckbindungsfrist und darüber hinaus Nutzung bzw. Unterhalt und Betrieb des Projektes sichergestellt sind. Das Projekt wurde mit 60 % der Nettokosten gefördert. Bei Baukosten von rund 41.000,00 € Brutto erhielt die Gemeinde 17.863,50 € an Zuwendungen.

Ende April begannen nun die Bauarbeiten mit der Gründung der Punkt-

fundamente. Anschließend wurde Mitte Mai die Halle in Holzbauweise von einem Zimmereibetrieb fertig gestellt.



# Ruhebänke und Tische eingetroffen



Viele unserer Ruhebänke und Tische, die auf unserem Gemeindegebiet installiert sind, waren in einem teilweise sehr

schlechten Zustand. Eine Reparatur wäre zu aufwendig und nicht zielführend gewesen. Daher entschloss sich der Gemeinderat in

der Sitzung am 2. Februar 2021 für die Neuanschaffung von Bänken und Tischen. Auswahlkriterien waren Wertigkeit, Stabilität, Langlebigkeit und die Optik der Tische und Bänke.

Anfang Mai 2021 traf nun die Lieferung von der Diakoneo Himmelkron ein. Insgesamt wurden nun 27 Bänke und 9 Tische auf dem Gemeindegebiet verteilt. Meist wurde der alte Standort gewählt, einige neue Sitzgelegenheiten werden auch angeboten.

Unsere Bauhofmitarbeiter werden in den nächsten Tagen die letzten Sitzgruppen aufstellen.

## Tagesordnung der 10. Sitzung des Gemeinderates vom 27.05.2021

### 1. Genehmigung der Sitzungsniederschrift vom 22.04.2021

Die Sitzungsniederschrift vom 22.04.2021 wurde allen Gemeinderatsmitgliedern zugestellt. Einwendungen werden nicht erhoben.

### 2. Bauantrag; Errichtung eines Einfamilienwohnhauses auf dem Grundstück Flurstraße 14 in Steinach b. R.

Gegen den Bauantrag bestehen keine Einwendungen. Das gemeindliche Einvernehmen wird erteilt.

### 3. Bauantrag; Neubau einer Lagerhalle auf dem Grundstück Fl.Nr. 436/1 der Gemarkung Gallmersgarten im Gewerbegebiet „An der Wolben“

Es soll ein Genehmigungsverfahren durchgeführt werden. Gegen den Bauantrag bestehen keine Einwendungen. Das gemeindliche Einvernehmen wird erteilt.

### 4. Ausbau des Gartenwegs in Mörlbach; Beibehaltung der Abwasserbeseitigung im Mischsystem

Hier soll eine Berechnung des anfallenden Regenwassers und der Ersparnis in der Kläranlage durch das Trennsystem durchgeführt werden. Der Beschluss wird auf eine der nächsten Sitzungen vertagt.

### 5. Beschaffung von Spielgeräten für den Spielplatz in Mörlbach

Der Gemeinderat beschließt die Anschaffung eines Kletterturms.

## Tagesordnung der 11. Sitzung des Gemeinderates vom 24.06.2021

### 1. Genehmigung der Sitzungsniederschrift vom 27.05.2021

Die Sitzungsniederschrift vom 27.05.2021 wurde allen Gemeinderatsmitgliedern zugestellt. Einwendungen werden nicht erhoben.

### 2. Gewerbegebiet „An der Wolben“; Vorstellung der Planung

Der Gemeinderat genehmigt die vorgelegte Planung und beschließt die Durchführung der Erschließungsmaßnahme. Der Wendehammer soll komplett asphaltiert werden und es soll geprüft werden, ob durch die Änderung auf einseitiges Straßengefälle Minderkosten entstehen. Die Maßnahme wird auf Grund der aktuellen Baukosten erst im November 2021 ausgeschrieben und im Frühjahr 2022 zur Ausführung kommen.

### 3. Ausbau des Gartenwegs in Mörlbach; Vorstellung der Planung; künftige Abwasserbeseitigung

Die Abwasserbeseitigung wird weiterhin im Mischsystem ausgeführt. Der Gemeinderat stimmt der vorgestellten Planung zu und beschließt die Durchführung der Maßnahme.

Der Gemeinderat beschließt, sich mit der Sanierung der Ortsstraße „Gartenweg“ im Ortsteil Mörlbach der Gemeinde Gallmersgarten, Fl.Nr. 71 der Gemarkung Mörlbach, für die derzeit keine Förderung mit nationalen Fördermitteln bewilligt wurde, im Rahmen des EU-Förderprogrammes „Dorferneuerungs- und Infrastrukturprojekte zur Umsetzung des ELER-Förderprogramms in Bayern“ zu bewerben.

Die Gemeinde beschließt ferner, dass die Erneuerung der Wasserleitung im Gartenweg in das Härtefallprogramm nach Ziffer 2.2.1 der RZWas aufgenommen wird und ein Antrag auf Förderung der Maßnahme dem Wasserwirtschaftsamt Ansbach, 91522 Ansbach vorgelegt wird.

### 4. Energiekarawane; Einleitung des Verfahrens

Der Gemeinderat beauftragt die Verwaltung die Durchführung des Projektes „Energiekarawane“ im Ortsteil Gallmersgarten zu ermöglichen und zu unterstützen. Die Einwohner/innen des Ortsteils Gallmersgarten sollen kontaktiert werden und ihnen soll die Möglichkeit gegeben werden, sich für eine kostenlose und neutrale energetische Beratung anzumelden und sich informieren zu lassen.

### 5. Umnutzung einer bestehenden Werkstatt zu einer Heizung mit Bunker auf dem Grundstück Hermannsberg 1 in Steinach/Ens

Gegen den Bauantrag bestehen keine Einwendungen.

### 6. Ringweg Bergtshofen; Antrag auf Ausbau

Das Anwesen Ermetzhofer Straße 6 wurde 2019 mit einer Erschließungsvereinbarung genehmigt. Die Gemeinde wird aktuell keinen Ausbau vornehmen. Eine Sanierung des Weges wäre möglich, indem eine neue Schicht Schotter aufgetragen wird. Die Antragsteller können den Weg jedoch auf eigene Kosten ausbauen, unter Einhaltung der Vorschriften zum Ausbau auf den aktuellen Bedarf.



**7. Bau von Abwasserverbundleitungen mit Pumpwerken; Vergabe folgender Leistungen:**

## a) Bautechnik Pumpwerk mit Stauraumkanal

Den Auftrag zur Ausführung der Arbeiten erhält als wirtschaftlichster Anbieter die Rudolf Steinbrenner GmbH & Co. KG, Gammesfelder Straße 23, 74572 Blaufelden-Wiesenbach zum oben genannten Bruttoangebotspreis in Höhe von 548.959,16 €.

## b) Maschinenteknik Pumpwerk

Den Auftrag zur Ausführung der Arbeiten erhält als wirtschaftlichster Anbieter die Scharr-tec GmbH & Co. KG, Otto-F.Scharr-Straße 2, 94336 Hunderdorf zum oben genannten Bruttoangebotspreis in Höhe von 121.645,92 €.

## c) EMSR Technik Pumpwerk

Den Auftrag zur Ausführung der Arbeiten erhält als wirtschaftlichster Anbieter die Elektro Hofmockel GmbH & Co. KG, Gewerbering Nord 11, 91189 Rohr zum oben genannten Bruttoangebotspreis in Höhe von 68.233,84 €.

**8. Bau einer Abwasserverbundleitung mit Pumpwerk; Vergabe der Arbeiten zur Verlegung der Abwasserdruckleitung**

Den Auftrag zur Ausführung der Arbeiten erhält als wirtschaftlichster Anbieter die Lorenz Bau GmbH, Allmansdorf 7, 93468 Miltach zum oben genannten Bruttoangebotspreis in Höhe von 246.378,79 €.

**9. Erlass einer Satzung für die öffentliche Entwässerungseinrichtung der Gemeinde Gallmersgarten (Entwässerungssatzung -EWS-)**

Der Gemeinderat beschließt den vorliegenden Entwurf einer Satzung für die öffentliche Entwässerungseinrichtung der Gemeinde Gallmersgarten (Entwässerungssatzung -EWS-) als Satzung.

**10. Erlass einer Beitrags- und Gebührensatzung zur Entwässerungssatzung der Gemeinde Gallmersgarten (BGS/EWS)**

Der Gemeinderat beschließt den vorliegenden Entwurf einer Beitrags- und Gebührensatzung zur Entwässerungssatzung der Gemeinde Gallmersgarten (BGS/EWS) als Satzung.

**11. Erlass einer Satzung für die öffentliche Wasserversorgungseinrichtung der Gemeinde Gallmersgarten (Wasserabgabesatzung -WAS-)**

Der Gemeinderat beschließt den vorliegenden Entwurf einer Satzung für die öffentliche Wasserversorgungseinrichtung der Gemeinde Gallmersgarten (Wasserabgabesatzung -WAS-) als Satzung.

**12. Erlass einer Beitrags- und Gebührensatzung zur Wasserabgabesatzung der Gemeinde Gallmersgarten (BGS/WAS)**

Der Gemeinderat beschließt den vorliegenden Entwurf einer Beitrags- und Gebührensatzung zur Wasserabgabesatzung der Gemeinde Gallmersgarten (BGS/WAS) als Satzung.

**13. Bau von Abwasserverbundleitungen; Finanzierung der Maßnahme**

Der Gemeinderat beschließt, dass die Kosten für die anstehende Maßnahme über einen einzuhebenden Verbesserungsbeitrag von den Beitragspflichtigen im gesamten Einrichtungsgebiet eingehoben werden.

**14. Jahresrechnung 2020 der Gemeinde Gallmersgarten;**

## a) Kenntnisnahme der Jahresrechnung 2020

Der Gemeinderat der Gemeinde Gallmersgarten nimmt von der vorgelegten Jahresrechnung entsprechend der Gesamtzusammenstellung für das Haushaltsjahr 2020 nach Art. 102 Abs. 2 der Gemeindeordnung Kenntnis.

## b) Genehmigung der über- und außerplanmäßigen Ausgaben 2020

Die im Haushaltsjahr 2020 angefallenen über- und außerplanmäßigen Ausgaben (Haushaltsüberschreitungen) werden, soweit sie erheblich sind und die Genehmigung nicht schon in früheren Beschlüssen des Gemeinderates erfolgt ist, hiermit gemäß Art. 66 Abs. 1 GO nachträglich genehmigt.

**15. Kindertageseinrichtung „Regenbogen“; örtliche Bedarfsplanung**

Der Gemeinderat stellt im Gemeindegebiet den Bedarf

## a) für die Betreuung von Kindern unter 3 Jahren (Kleinkindbetreuung) auf 12 Plätze und

## b) für die Betreuung von Kindern ab Vollendung des 3. Lebensjahres (Regelkindplätze) auf 30 Plätze fest. Innerhalb dieser Platzzahl sollen Räumlichkeiten für eine Hortbetreuung von fünf Kindern und einen erweiterten Platzbedarf für drei Inklusionskinder enthalten sein.

**16. Bauleitplanung der Stadt Uffenheim; Aufstellung eines vorhabenbezogenen Bebauungsplanes mit Grünordnungsplan „Nr. 58/2020 „PV Freiflächenanlage Welbhausen entlang der Autobahn A7“ sowie 13. Änderung des Flächennutzungsplanes; frühzeitige Beteiligung der Behörden und sonstigen Träger öffentlicher Belange sowie Nachbargemeinden gem. § 4 Abs. 1 und § 2 Abs. 2 BauGB**

Belange der Gemeinde Gallmersgarten werden durch die vorgesehene Bauleitplanung nicht berührt. Einwendungen werden nicht erhoben.

**17. Sonstiges**

- Straßenbeleuchtung Umbau auf LED abgeschlossen
- Übergabe Unterschriftenliste „Erweiterung Schotterwerk Burgbernheim“

# 100 Jahre Glockenturm Bergtshofen

Nach dem Ersten Weltkrieg hatten die Bergtshöfer eine ebenso einfallsreiche wie ungewöhnliche Idee. Anstelle der andernorts üblichen steinernen Mahnmale errichten sie 1921 einen Glockenturm. Er sollte die Erinnerung an die drei Kriegsgefallenen aus dem Ort wachhalten. Für die Bezahlung fanden sie in jener inflationären Zeit ebenfalls eine ungewöhnliche Lösung: Statt Geld gab es sieben Zentner Braugerste.

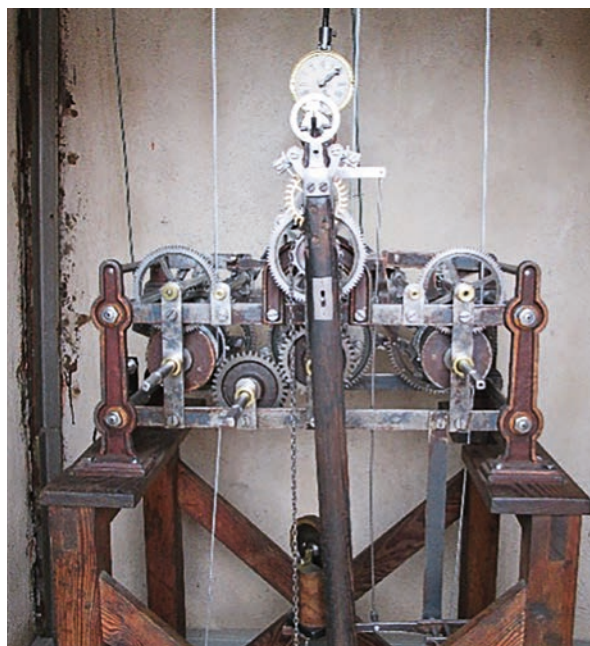
Bis in die 1940er Jahre hinein läutete immer an den Todestagen der Kriegsoffer die Glocke. Später noch bei Beerdigungen und wenn Feuer ausgebrochen war - im Dorf und in der Umgebung. Ununterbrochenes Läuten bedeutet, dass es in Bergtshofen brennt. Bis heute haben sich das Mittagsläuten (um 11 Uhr), das Abendläuten (sobald es dämmt) und das Bettläuten erhalten. Dieses ruft die evangelischen Christen zum Gottesdienst. Einheimische wissen, wenn eine Stunde vor Gottesdienstbeginn die Glocke erklingt, geht's in die Buchheimer Kirche, bei einem Vorlauf von einer halben Stunde nach Pfaffenhofen.

Lange erfolgte die Bedienung per Hand. 65 Jahre lang ab 1955 von der Familie Gundel über drei Generationen, die sich zuverlässig auch um die Wartung der Uhr und der Glocken kümmerte. Im Jubiläumsjahr 2021 hat die Gemeinde Gallmersgarten sämtliche Teile des Glockenturms einer grundlegenden Modernisierung unterzogen, ein automatisches Läutwerk wurde eingebaut. Seither genügt ein Knopfdruck, um die untere der beiden Glocken, die Läutglocke, zum Klingen zu bringen. Die Schlagglocke ertönt jetzt zu jeder viertel Stunde.

Text: Harald Weigand



*Restauriert wurde das komplette Uhrwerk, der Gittermast, sowie die Glocken und Zifferblätter. Zudem erhielt das Gebäude samt Sockel einen neuen Anstrich. Das 100-jährige Jubiläum kann in diesem Jahr, auf Grund der Corona Pandemie, nicht gefeiert werden. Deshalb wurde das Jubiläumsfest auf das kommende Jahr verschoben. Es soll am 18./19.06.2022 nachgeholt werden.*



## Bauschuttdeponie

Die gemeindeeigene Bauschuttdeponie nähert sich langsam dem Ende ihrer Aufnahmekapazität. Aktuell kann kein Bauschutt bzw. Erdaushub mehr angenommen werden. Nach einer Rekultivierungsmaßnahme, die durch ein Ingenieurbüro begleitet werden muss, könnten noch circa 800 m<sup>3</sup> angenommen werden. Danach muss aber unsere Bauschuttdeponie schließen. Erdaushub kann aktuell ins Schotterwerk Burgbernheim gebracht werden. Für kleinere Mengen Bauschutt bis zu 3 m<sup>3</sup> steht ab sofort ein Container bei der Firma Landschaftspflege Dingfelder, An der Frankehöhe 5 in unserem Gewerbegebiet. Bitte stimmen Sie sich bei Anlieferung mit Herrn Dingfelder vorher telefonisch ab. Telefon: Johannes Dingfelder 0171/3713707.

## Messkapseltausch Wasserzähler

Die Messkapsel der Wasserzähler müssen dieses Jahr wieder getauscht werden, nachdem die Eichung 6 Jahre gilt und der letzte Tausch 2014 gemacht wurde. Unsere Wasserwarte werden in den nächsten Wochen bei Ihnen vorbeikommen, um den Austausch der Messkapsel vorzunehmen.

## Spielgeräte abzugeben

Am Spielplatz in Mörlbach wird der Kletterturm erneuert. Ebenso werden die Spielgeräte im Kindergarten ausgetauscht. Wer Interesse an einem der alten Spielgeräte hat, kann sich bei der Gemeinde melden. Der Abbau der Spielgeräte muss bis spätestens Mitte August abgeschlossen sein, da dann die Vorbereitungen für den neuen Spielplatz im Kindergarten begonnen werden müssen. Der Aufbau der neuen Spielgeräte im Kindergarten durch die Fa. Eibe wird nach aktuellem Stand in der Kalenderwoche 36 stattfinden.

## Erdbohrer

Der Erdbohrer steht ab sofort nicht mehr in der Jagdhalle in Steinach/Ens, sondern ist bei mir, Dorfring 1, 91605 Gallmersgarten, stationiert. Wer Bedarf am Erdbohrer hat, bitte kurz vorher bei mir melden. Bürgermeister Schlehlein, Tel. 0151-16622006.

## Ferienprogramm 2021

Für das Ferienprogramm 2021 haben sich wieder einige Vereine bereit erklärt, ein Ferienprogramm durchzuführen. Danke für die Bereitschaft, auch in der momentanen Zeit. Solange es die Pandemie zulässt, findet das Ferienprogramm unter den aktuellen Hygienemaßnahmen statt. Das Ferienprogramm wird daher auch erst kurz vor den Ferien verteilt, um noch auf das aktuelle Geschehen reagieren zu können.



## Lösungen für den Mittelstand – EngRoTec Systems liefert innovative Automatisierungstechnik aus Gallmersgarten



Bereits seit 2019 entwickelt, konstruiert und produziert die EngRoTec Systems mit einem Team aus branchenerfahrenen Mitarbeiterinnen und Mitarbeitern innovative Automatisierungslösungen im Herzen von Franken und in unmittelbarer Nähe zu Rothenburg ob der Tauber und Bad Windsheim.

### Industrie in die Zukunft gedacht

Die Digitalisierung des Industriesektors sieht EngRoTec Systems als Zukunftschance für den Mittelstand und möchte diesem maßgeschneiderte, digitale Lösungen bieten, um bisher ungenutzte Verbesserungspotenziale erschließen zu können. „Eine Schlüsselrolle hierbei spielt Künstliche Intelligenz (KI), weil mit ihr Prozesse verbessert, ungeahnte Automatisierungspotenziale erschlossen und hierdurch neue Geschäftsfelder vorangetrieben werden können“, sagt Werner Huprich, Geschäftsführer von EngRoTec Systems. Zudem spielt es keine Rolle, ob es sich um Automatisierungslösungen im Maschinen- und Anlagenbau, der Automobilbranche, der Nahrungs- und Lebensmittelindustrie oder der Herstellung von pharmazeutischen Produkten handelt.



### Ein breites Leistungsspektrum und hohe Flexibilität

Zu den umfangreichen Angeboten der EngRoTec Systems gehören Produkte und Dienstleistungen rund um das Thema Automatisierungstechnik. Von der Entwicklung, Konstruktion und Fertigung von Sondermaschinen bis zur kompletten Fertigungsan-

lage liefert die EngRoTec Systems alles aus einer Hand – Made in Germany. Nachhaltigkeit, Skalierbarkeit und ein bediener- und servicefreundliches Konzept spielen dabei eine zentrale Rolle. In allen Projektphasen kommen hochmoderne 3D-CAX-Systeme zur Entwicklung, Simulation, Visualisierung und Prozess- und Materialflussoptimierung zum Einsatz. Dadurch soll gemeinsam mit dem Kunden die perfekte Kombination von Mensch und Maschine, der richtige Automatisierungsgrad und die passenden Automatisierungstools gefunden werden.



### Automatisierung in der Backtechnik

Vom Backshop um die Ecke bis zur industriellen Großbäckerei: Als Pioniere der automatisierten Backtechnik bietet EngRoTec Systems für jede Betriebsgröße die richtige Lösung. Für den Lebensmitteleinzelhandel oder den Backshop stehen innovative und flexible Lösungen zur manuellen oder automatisierten Produktion zur Verfügung. Ziel: Stück- und Personalkosten reduzieren und die Attraktivität der Warenpräsentation durch Frische, Qualität und Aussehen steigern. Der Einsatz selbstlernender und intelligenter Steuerungssoftware reduziert zudem die Gesamtprozesskosten im Laden- oder Filialbacken. Sogar der 24/7-Betrieb mit vandalismussicherer Ausführung ist möglich. Für die Backwarenindustrie oder die Großbäckerei plant EngRoTec Systems die komplette Fabrik für die vollautomatisierte Produktion von Backwaren aller Art. Auf Basis der Kundenanforderungen und Vorgaben wird ein erstes Konzept entwickelt. Dazu gehört sowohl ein 2D-Plan der Anlage als auch ein sogenannter virtueller Zwilling – ein animiertes 3D-Modell – zur Prozessabsicherung, Visualisierung und Materialflusssimulation. Hier können bereits Optimierungen und Verbesserungen vorgenommen werden – alles für das Ziel einer möglichst effizienten und prozesssicheren

Produktionsanlage – damit die Backwaren zuverlässig in industriellen Stückzahlen produziert werden können. Für alle Backanlagen bietet EngRoTec Systems an die Bedürfnisse der Kunden angepasste Service-, Wartungs- und Reinigungsarbeiten an.

### Schaltschrankbau – von der Planung bis zur Fertigstellung

Dem Schaltschrankbau kommt in modernen, hochkomplexen Steuerungsanlagen eine elementar wichtige Aufgabe zu – denn in puncto Ausfallsicherheit müssen der Schaltschrank und alle darin verbauten Komponenten besonders hohe Ansprüche erfüllen. Dazu gehören etwa die dauerhafte Anlagenverfügbarkeit und Produktqualität. In der Fertigungs- und Montagehalle in Gallmersgarten planen, montieren, verdrahten und prüfen die erfahrenen Experten der EngRoTec Systems alle Arten von Schaltschränken.



### Ausbildung ist uns wichtig

Gut ausgebildetes und qualifiziertes Fachpersonal ist die Grundlage für zukünftigen Erfolg. Jessica Herrmann absolviert mit EngRoTec Systems als Praxispartner ihr duales Studium in der Fachrichtung Elektrotechnik – Automation an der Dualen Hochschule Mannheim. Der Wechsel zwischen betrieblichen Praxisphasen in aktuellen Projekten und den Theoriephasen an der Hochschule bietet ein erfolgsversprechendes Ausbildungskonzept. Zukünftig wird EngRoTec Systems sein Engagement mit der Möglichkeit zur dualen Berufsausbildung erweitern.

#### Jobbörse:

- **Reinigungsfachkraft** (m/w/d) auf 450-Euro-Basis
- **Servicetechniker** mechanisch/elektrisch für den Sondermaschinenbau als Reisemonteur (m/w/d)

Diese und weitere Stellenangebote unter [www.engrotec.de/karriere](http://www.engrotec.de/karriere)

#### Kontakt:

EngRoTec Systems GmbH  
An der Wolben 1  
91605 Gallmersgarten  
Telefon: +49 (0)9843 93567-6200  
Mail: [werner.huprich@engrotec.de](mailto:werner.huprich@engrotec.de)  
Web: [engrotec-systems.de](http://engrotec-systems.de)

# Spende für Glockenturm Bergtshofen

Am 10.06.2021 wurde von Martin Hofmann, Bankvorstand der Raiffeisenbank Bad Windsheim, eine Spende über 1.000 Euro zur Restauration des Glockenturmes in Bergtshofen übergeben. Die Gemeinde Gallmersgarten ist der Raiffeisenbank Bad Windsheim sehr dankbar dafür. „Nichtsdestotrotz kommt’s von Herzen“ sagt Martin Hofmann. Auch wenn es nur ein kleiner Zuschuss ist, trägt die Spende zur Verschönerung des Ortsbildes in Bergtshofen bei.



Bild zeigt von links:  
Zweiter Bürgermeister Hermann Geuder, Bankvorstand Martin Hofmann,  
Erster Bürgermeister Michael Schlehlein.  
Foto: Bastian Lauer/Windsheimer Zeitung



## Bibelwoche

vom 27. Juli bis 29. Juli 2021, Beginn 19.30 Uhr

Thema: Buch Deuteronomium (5. Mose)

	Pfarrei Ohrenbach- Steinach	Pfarrei Windelbach	Pfarrei Steinsfeld
<b>Dienstag</b>	<b>Pfarrer Reinhard Baust im Gemeindehaus in Ohrenbach</b>	<b>Pfarrerin Ingeborg Knörr</b>	<b>Diakon Jörg Schwarzbeck</b>
<b>Mittwoch</b>	<b>Diakon Jörg Schwarzbeck im Gemeindehaus in Steinach</b>	<b>Pfarrer Reinhard Baust</b>	<b>Pfarrerin Ingeborg Knörr</b>
<b>Donnerstag</b>	<b>Pfarrerin Ingeborg Knörr im Gemeindehaus in Mörlbach</b>	<b>Diakon Jörg Schwarzbeck</b>	<b>Pfarrer Reinhard Baust</b>

## Pflegeanleitung für private Haushalte

Ich stelle mich kurz vor. Mein Name ist Manuela Schnepapat, 50 Jahre, 2 erwachsene Kinder, 1987 - 1990 Direktstudium an der Medizinischen Fachschule Cottbus. Danach arbeitete ich im Thiem Klinikum Cottbus. Seit 22 Jahren tätig in der Rehaklinik in Bad Windsheim. Seit 2010 wohnhaft in Steinach.

Ich möchte pflegenden Angehörigen mit Tipps und Anleitungen zur Verfügung stehen. Pflegebedürftige Menschen sind oft eine große Herausforderung für ihre Partner und Kinder.

Ich habe Erfahrung in der Krankenpflege und erkläre mich bereit, mein Wissen an die pflegenden Angehörigen weiter zu geben.

Im Vordergrund stehen Anleitungen zu:

- Pflege (Waschen + Kleiden)
- Mobilisation, Beratung zu Hilfsmitteln
- Lagerung des Patienten im Bett
- Beratung zur Wundversorgung
- PEG Versorgung und was individuell sonst noch so anfällt

Das Gesundheitssystem sorgt häufig für nicht beantwortete Fragen. Patienten werden noch vor Genesung entlassen. Somit erlebe ich immer häufiger überforderte Angehörige. Hiermit biete ich für die Gemeinde Gallmersgarten Unterstützung an. Einfach telefonisch einen Termin mit mir ausmachen. Tel. 09843/1695.

Bleiben Sie gesund, mit freundlichen Grüßen Manuela Schnepapat.

# „KLEINE ABER FEINE“ AUSZEIT GEFÄLLIG!



## KLASSIK 12.–17.09.21

Z.B.: GRUPPENREISE NACH DAVOS MIT TAGESAUSFLÜGEN  
IM BERNINA UND GLACIER EXPRESS  
5 ÜBERNACHTUNGEN DAVOS / ZUGFAHRTEN 1.KLASSE



## MOBIL CINQUE TERRE ERLEBEN 04.09. – 11.09.21

Z.B.: INDIVIDUELLE ANREISE IN DIE CINQUE TERRE, 7 NÄCHTE, DAVON 2  
TAGE GEFÜHRTES PROGRAMM MIT ZUG / SCHIFF, ... UND GENÜGEND  
ZEIT FÜR NATUR, RUHE & KULTUR!



## AKTIV SALZBURGER LAND 03.07. – 10.07.21 CHIEMSEE-REISE 06.06 – 12.06.21 **Zusatztermin im Oktober**

Z.B.: REISE INS SALZBURGER LAND MIT HERRLICHEN AUSFLÜGEN  
KRÄUTERTOUR - FÜHRUNGEN, WORKSHOP, GENIEßEN.  
BUS ANREISE AB/BIS LEUTERSHAUSEN

ODER WANDERREISE RUND UM DEN CHIEMSEE MIT GEFÜHRTEN  
WANDERUNGEN



# 2021 VERREISEN wir klein aber fein!

Jetzt die Reiseprogramme  
anfordern und buchen –  
die Plätze sind sehr begehrt!

„KLEIN“ BEDEUTET:  
TEILNEHMERZAHL  
BEGRENZT AUF  
12-16 PERSONEN!

REISEPROGRAMME BEKOMMEN SIE AB SOFORT BEI UNS!

**urlaubsmacher**  
UTE JUNGER • REISEBÜRO

TEL. 09823/924124  
FAX 09823/924122

AM MARKT 23  
D-91578 LEUTERSHAUSEN

INFO@URLAUBS-MACHER.COM  
WWW.URLAUBS-MACHER.COM

MONTAG BIS FREITAG  
9 BIS 13 UND 14 BIS 18.30 UHR  
DIENSTAG 9 BIS 12 UHR  
SAMSTAG 9.30 BIS 12.30 UHR

# WOLZ Landtechnik Gartengeräte Reinigungssysteme

## Großer Gartengeräte-Mietpark



**Dickicht-/Hochgrasmäher**  
Antriebsmäher, 70 cm Schnittbreite  
**23 € pro Stunde\***  
**Aufsitzmäher**, 90 cm Schnittbreite  
**30 € pro Stunde\***



**Vertikutierer**  
45 cm Arbeitsbreite - **22 € pro Stunde\***  
90 cm Arbeitsbreite,  
Anhängung für Rasentraktoren  
**35 € pro Stunde\***



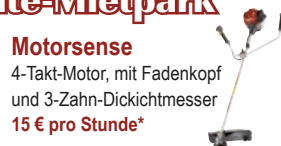
**Gartenfräse**  
55 cm Arbeitsbreite, zur Anwendung auf  
lockerem Boden für feines Ergebnis  
**35 € pro Stunde\***



**Erdbohrer** Ø 8, 15 oder 30 cm,  
mit Verlängerung, f. 2-Mann-Betrieb  
**40 € pro Stunde\***



**Teppich- / Polsterreiniger**  
Sprühextraktionsgerät  
**20 € pro Tag\***



**Motorsense**  
4-Takt-Motor, mit Fadenkopf  
und 3-Zahn-Dickichtmesser  
**15 € pro Stunde\***



**Heckenschere**  
66 cm Messer, 2-Takt-Motor  
**15 € pro Stunde\***



**Motorhacke**  
60, 76 oder 94 cm,  
zur Anwendung  
auf verdichtetem Boden  
**30 € pro Stunde\***



**Hochdruckreiniger**  
Kaltwasser, 500 l/h, 150 bar  
**15 € pro Stunde\***  
Heißwasser, 900 l/h,  
170 bar, 16 A Starkstrom  
**25 € pro Stunde\***



**Zubehör:**  
Flächenreiniger, i-Solar,  
Rohrreinigungsschlauch

Profugeräte stundenweise mieten - mehr unter [www.wolz-landtechnik.de](http://www.wolz-landtechnik.de)

\*Nutzungsdauer nach Betriebsstundenzähler; Mindestgebühr 15 €, Preise inkl. MwSt, zzgl. Verbrauchsmittel

91593 Burgbernheim  
Pointweg 7  
Tel. 0 98 43 / 12 04

91474 Langenfeld  
Industriestraße 5  
Tel. 0 91 64 / 9 98 58-00

[www.wolz-landtechnik.de](http://www.wolz-landtechnik.de)

## Reinigungskraft (m/w/d) (Teilzeit (15 Std.) oder 450 € Basis) in Ihrer Region gesucht!

### Wir setzen voraus:

- Berufserfahrung in der Reinigungsbranche

### Wir bieten:

- Ganzjährige, krisensichere Beschäftigung
- Übertarifliche Leistungen
- 30 Tage Urlaub

### Arbeitszeiten:

- Mo - Fr (vormittags)

Kontaktieren Sie unsere Ansprechpartnerin Alexandra Litz.

**Fon 09132 / 83 66 1 - 0**  
[bewerbung@kindler-reinigung.de](mailto:bewerbung@kindler-reinigung.de)

oder  
besuchen Sie unsere Bewerbersprechstunde,  
ohne Termin, immer donnerstags 10-12 Uhr



Abtelle offene Stellen



Meisterbetrieb KINDLER Gebäudereinigung GmbH  
Werner-Heisenberg-Straße 14  
91074 Herzogenaurach  
Fon 09132 / 83 66 1-0  
[bewerbung@kindler-reinigung.de](mailto:bewerbung@kindler-reinigung.de)



**KFZ Technik Kleppel**

Reparaturen von A-Z

autobund  
autorisierter Partner

# KFZ Technik Kleppel

- UNFALLINSTANDSETZUNG
- KLIMASERVICE
- LACKIERARBEITEN
- REIFENSERVICE
- TÜV AU
- REPARATURARBEITEN ALLER FABRIKATE
- BEI UNS VERKAUF VON EU FAHRZEUGEN

**IHRE TANKSTELLE VOR ORT!**

Bergeler Str. 26 91593 Burgbernheim ☎ 0 98 43/4 31 ✉ burgbernheim-kleppel@web.de

„Auf dem Sattel des Rades liegt das Glück des Pfades.“



... det läuft.

**Didis Fahrradwelt**  
 Bachbrunnweg 1 - 91613 Marktbergel  
 Telefon: (09843) 999 31 57  
 www.didisfahrradwelt.com  
 E-Mail: didis-fahrradwelt@gmx.de

# HAGRA





**Quick-Up-Pools**  
 Ø 240 cm, 63 cm hoch, ohne Filterpumpe **34.95 €**  
 Ø 360 cm, 76 cm hoch, mit Filterpumpe **109.90 €**  
Nur solange Vorrat reicht!



**Bierzeltgarnituren** 3-teilig  
 mit Tisch (220 x 67 cm) und 2 Bänken (je 220 x 27 cm)  
 ohne Lehne **149.- €**  
 mit Lehne **239.- €**

echte Brauereiqualität!

**Grillholzkohle** oder -briketts 10 kg Sack



9,95

(= 1.- €/kg)

**RÖSLE Kohle-Kugelgrill**  
~~statt 329.- €~~  
**189.- €**

Nur solange Vorrat reicht!

**HAGRA** 91613 Marktbergel  
 Bachbrunnweg 8, Tel.: 09843/9833-40  
 weitere aktuelle Angebote finden Sie unter [www.hagra.de](http://www.hagra.de)

**Öffnungszeiten:**

Mo. bis	08:30 - 12:30 Uhr
Freitag	13:30 - 17:30 Uhr
Samstag	08:30 - 12:30 Uhr



www.johannpotsch.de  
ECR235DL

Leitungsbau ist Zukunft!

## WIR SIND FÜR SIE DA 365 TAGE IM JAHR

ROHRLEITUNGSBAU & KANALBAU

**JOHANN POTTSCH** GmbH & Co. KG

JOHANN POTTSCH GMBH & CO. KG • Schlossgasse 6 • 91593 Burgbernheim • Tel. 0 98 43 / 98 96-0 • [www.johann-potsch.de](http://www.johann-potsch.de)

**Wir suchen Sie**  
**Elektroniker**  
 in Energie- und Gebäudetechnik (m/w/d)  
 als Verstärkung für unser familiäres Team.  
 zum nächstmöglichen Eintritt.

**Wir bieten:**

- familiäres Betriebsklima
- gute Bezahlung
- regelmäßige Arbeitszeiten
- selbstständiges Arbeiten

Ihr zuverlässiger Partner rund um Strom!

**Elektro ASSEL GmbH**  
 Friedenseicheplatz 7  
 91593 Burgbernheim  
 Tel. 09843/97885  
 Fax 09843/97887  
 E-Mail: elektro.assel@t-online.de

**Wir freuen uns auf Ihre Bewerbung!**

**Staatliche Wirtschaftsschule**  
 Galgenbuckweg 3  
 91438 Bad Windsheim  
 Tel. 09841 1613 • Fax 09841 7085  
 E-Mail: wirtschaftsschule@bw-bsz.de

**BSZ BW**  
 BERUFSCHULE  
 WIRTSCHAFTSSCHULE

**Wohin im Schuljahr 2021/2022?**

Am PC willst du mehr können, als „daddeln“?  
 Komm in die Wirtschaftsschule Bad Windsheim!  
 Hier bei uns kannst du ankommen und dich wohlfühlen:  
 Präsenzunterricht in angenehmen Klassenstärken.  
 Distanzunterricht? – Lläuft bei uns.  
 Du bekommst ein Leihgerät, falls notwendig.  
 Schulprofil INKLUSION – na klar, denn jede/r einzelne zählt!  
 Du möchtest dir die Schule vorher anschauen? –  
 Ruf an, wir vereinbaren einen Termin und führen dich durchs  
 Schulhaus. Wir sind für euch da.  
 Die Anmeldung ist persönlich oder jederzeit online möglich.

**Start ab Klasse 6, 7, 8, bzw. Z10**

**Waldenmaier**  
 Insektenschutzgitter

- ✓ Pendeltüren
- ✓ Pollenschutzgewebe
- ✓ Lichtschachtdeckungen
- ✓ Sonnenschutz-/  
Verdunklungs-Plissees
- ✓ Gewebetausch  
(auch Fremdfabrikate)

Direkt vom Hersteller  
 – seit fast 30 Jahren!

Jetzt kostenfrei Beratungstermin ausmachen  
 ☎ 0800 /925 33 66

Auch in Uffenheim!  
 www.fliegle.de

**humpeneder** Natursteine Grabmale Fliesen

**Naturstein im Trend der Zeit**  
 vom Fachbetrieb geliefert und verlegt

- Fensterbänke
- Treppenanlagen
- Wand- und Bodenplatten
- Küchenarbeitsplatten
- Keramikfliesen
- Grabdenkmäler

Marmor Hacker + Humpender GmbH  
 Schafhof 10 - 91580 Petersaurach / Vestenberg  
 Telefon (09802) 95 16 66 - Telefax (09802) 95 16 16  
 www.humpeneder-natursteine.de - e-mail: info@humpeneder-natursteine.de

**Wir sind Mitglied in der Hand-in-Hand-Werker GmbH Ansbach**

**Raiffeisen**  
 Immobilien GmbH  
 im Landkreis Neustadt/Aisch - Bad Windsheim

**Gemarkung Mörlbach**

Ackerfläche mit 4,3298 ha,  
 verpachtet bis Oktober 2023,  
 nach Höchstgebot zu verkaufen.

Katharinenweg 2 - 91413 Neustadt/Aisch  
 Tel. (09161) 2076 - www.raiba-immobilien.de

**WERBEN BRINGT ERFOLG!**

**Zapf & Co. KG**  
**Bauunternehmern**

**Baustoffe Grabsteingeschäft Innen- & Außenputz**  
 Individuelle, schlüsselfertige Planung und Ausführung

Mit uns auf dem richtigen Weg

Rohbauten Außenputz Rohbauten Steinarbeiten  
 Grabsteine Pflasterarbeiten Sanierung: vorher Sanierung: nachher

Würzburger Straße 58 · 91613 Marktbergel · Telefon: 0 98 43/497 · info@zapf-bau.com

Volles Programm.  
Voller Einsatz.  
Volle Leistung.

**Göß** Landtechnik  
Metallbau

Würzburger Straße 2 | 91613 Marktbergel  
Telefon 0 98 43 - 506 | Telefax 0 98 43 - 955 88  
Mobil 0 151 - 118 067 35  
E-Mail info@lt-goess.de

große Ausstellung beste Beratung Verlegeservice

**HALLO !!**  
Gemeindeblattleser  
Aktuell am Lager:  
Terrassendielen Lärche von 330-480 cm  
Osmo Farben, KVH, Pflanzpfähle, Fasebretter etc.  
**anschauen + vorbeikommen lohnt sich !!**

RKB  
HOLZFACHHANDEL  
www.rkb-burgbernheim.de

Rothenburger Straße 44, 91593 Burgbernheim, Tel. 09843/1820

## Terminplaner 2021

Ausgabe	Anzeigenschluss	Redaktionsschluss	Verteilung
Nr. 79	16. August 2021	19. August 2021	1. Sept. 2021
Nr. 80	15. Oktober 2021	20. Oktober 2021	3. Nov. 2021



**Delp Druck & Medien GmbH**

Kegetstraße 11  
91438 Bad Windsheim  
09841/903-29  
druckerei@delp-druck.de

**DEL P**

**Feinstrahlarbeiten  
auf höchstem Niveau.**

**FST** EXNER  
FEINSTRABL  
TECHNIK

Feinstrahltechnik Exner  
Ottenhofen 7 | 91613 Marktbergel  
info@fst-exner.de | www.fst-exner.de

CHEMIEFREI & UMWELTFREUNDLICH

## MVZ Burgbernheim GmbH

Geschäftsführung: Dr. med. Matthias Krause



Ein breites Spektrum an Spezialisten auf verschiedenen Fachgebieten kümmert sich um Ihre Bedürfnisse.

**ÄRZTLICHE LEITUNG:**

**Dr. med. Florentina Iancu**  
Ärztin für Allgemeinmedizin

**Dr. med. Wolfgang Brockhaus**  
Internist / Hämatologe / Onkologe

**!NEU!**  
Impf- und Testtermine  
nach Anmeldung.

91593 Burgbernheim | Grüne Baumgasse 2 | E-MAIL: dr.med.krause@t-online.de

TELEFON: 09843/13 67 + 12 83 | FAX: 09843/98 84 28

Sprechzeiten: Mo + Di 9–15 Uhr; Mi + Fr 9–12 Uhr; Do 10–18 Uhr und nach Vereinbarung



**Wir suchen ab sofort in Voll- oder Teilzeit  
Industriekaufrau/-mann  
(m/w/d)**

Bitte senden Sie uns Ihre vollständige Bewerbung an:

Höhne GmbH  
Industriestraße 16 | 91593 Burgbernheim  
info@hoehne-metall.de



**ENDLICH WIEDER  
GRILLZEIT!**

BEI UNS ERHALTEN SIE LECKERE GRILLSPEZIALITÄTEN  
FÜR IHRE NÄCHSTE GRILLPARTY!

**Filiale Marktbergel**  
Ansbacher Str. 7 · 91613 Marktbergel  
Tel. 09843 / 4 02  
Mo. Ruhetag  
Di. - Fr. 07:30 - 12:30 Uhr & 14:30 - 18:00 Uhr  
Sa. 07:00 - 12:00 Uhr

**Ladengeschäft Oberdachstetten**  
Hauptstraße 14 · 91617 Oberdachstetten  
Tel. 0 98 45 / 9 68 88  
Mo. 07:30 - 12:30 Uhr  
Di. - Fr. 07:30 - 12:30 Uhr & 14:30 - 18:00 Uhr  
Sa. 07:00 - 12:30 Uhr

# GEMEINDE LADEN

**Marktbergel**

IHR GEMEINDELADEN IN DER ANSBACHER STRASSE

*... schauen Sie doch vorbei!*

**UNSERE ÖFFNUNGSZEITEN:**

MONTAG - SAMSTAG 7.00 - 12.00 UHR

MONTAG - FREITAG 15.00 - 18.00 UHR

**Marktbergel**  
ein Höhepunkt in Franken seit 837

ANSBACHER STR. 3  
91613 MARKTBERGEL  
0 98 43 / 93 68 67

Ökonomisch, ökologisch, logisch  
**Fliederweg**  
Burgbernheim

**Jetzt  
25%  
Förderung**  
bis 30.000 € / Whg.  
sichern



**Nur noch wenige  
Wohnungen frei!**

**BRAND**  
Objektbetreuung & Naturstein



Jetzt Prospekt  
anfordern

91593 Burgbernheim  
Tel. 09843 - 98 07 69 8

info@brand-immo.de  
www.brand-immo.de



**engelhardt  
geissbauer**

Das Holzhaus aus Franken

Individuell

Hochwertig

Ökologisch



Tel. 0 98 41 / 40 100-0 | www.eg-holzhaus.de





# VitalPARK FRANKENHÖHE

GESUND, AKTIV IN FLACHSLANDEN

**WIR SIND FÜR EUCH DA!**  
 FITNESS, KURSE,  
 ERNÄHRUNG, SAUNA,  
 SOLARIUM, REHA,  
 WELLNESSMASSAGEN

[www.vitalpark-frankenhoehe.de](http://www.vitalpark-frankenhoehe.de)

vitalpark\_frankenhoehe VitalParkFranken  
 Vitalpark Frankenhöhe Inh. Artur Zirnsak e.K.  
 Kellerfeld 4, 91604 Flachslanden  
 Tel. (09829) 9322272 fit@vitalpark-frankenhoehe.de



Wir suchen Dich zur Verstärkung!

**Wir suchen ab sofort in Daueranstellung  
 (m/w/d):**

- Auszubildende/n als Anlagenmechaniker SHK
- Mitarbeiter/in als Anlagenmechaniker SHK
- Umschüler/in als Anlagenmechaniker SHK

**Haben wir Dein Interesse geweckt?**

Sende uns gerne Deine aussagekräftige  
 Bewerbung oder kontaktiere uns bei Fragen!

Himmeler Haustechnik GmbH  
 Roßmühlgasse 12  
 91593 Burgbernheim  
 Tel.: 09843/1360  
 E-Mail: [info@himmeler-haustechnik.biz](mailto:info@himmeler-haustechnik.biz)  
 Web: [www.haustechnik-himmeler.de](http://www.haustechnik-himmeler.de)

... oder schau doch einfach mal auf unserer  
 facebook-Seite vorbei – unter Himmeler  
 Haustechnik GmbH



**Fußball,  
 das sind wir alle.**

Volkswagen. Stolzter Partner des DFB.  
 #wedrivefootball



**Fußball, das sind wir alle.**  
 Vom Platzwart bis zum Torjäger.

Das **Autohaus Schürmann** unterstützt daher auch deinen Fußballverein. Beim Kauf eines VW Neu- oder Jahreswagens bis **31.12.2021** durch ein Vereinsmitglied / Angehörigen zahlen wir eine Vereinsunterstützung von **300 EUR**.



Autohaus Schürmann  
 Windberger Straße 27 • 91025 München  
 Telefon: 089 41211-111 • Telefax: 089 41211-112  
 www.autohaus-schurmann.de

WALDGASTHOF



Familie Hofmann

91593 Burgbernheim  
 Wildbad 1  
 Telefon (0 98 43) 13 21  
 Fax (0 98 43) 28 77  
 Mail:  
 info@waldgasthof-wildbad.de  
 Internet:  
 www.waldgasthof-wildbad.de  
 – Dienstag Ruhetag –



Ruhige Waldlage, 3 km bis Burgbernheim, Ausgangs- und Schnittpunkt markierter Wanderwege.  
 Wir empfehlen: Forellen aus unserem Quellwasserbecken sowie Fränkische und saisonale Spezialitäten,  
 hausgebackene Kuchen und Torten. Räumlichkeiten für Familienfeiern für ca. 70 Personen sowie Hotelzimmer.  
 Erleben Sie bei uns „Natur pur“



Obermeier

KFZ-Meister-Fachbetrieb  
 Fahrzeug Diagnose  
 Klimaanlage Service  
 TÜV im Hause  
 AVIA Tankstelle Tag+Nacht  
 Mietwagen- Krankenfahrten  
 Wir sind täglich für Sie da!

**Obermeier Wolfgang**  
 Schlossgasse 8 • 91593 Burgbernheim  
 Telefon 09843 / 1282

**DINGFELDER**  
 FÜR UNS IST KEIN BAUM ZU HOCH  
 UND KEIN GRABEN ZU TIEF.

LANDSCHAFTSPFLEGE  
 BAGGERARBEITEN  
 ERD- UND WEGBAU  
 TRANSPORTE

Johannes Dingfelder  
 An der Frankenhöhe 5  
 91605 Gallmersgarten  
 + 49 (0) 171 371 370 7  
 + 49 (0) 98 43 980 355

WWW.ZWICKBAGGER.DE | sauber + effizient + zuverlässig

Holzrahmenbauweise

**HOLZHÄUSER**



**KERSCHBAUM** GmbH  
 Triebweg 3, Buchheim  
 91593 Burgbernheim

Informieren Sie sich!

Tel.: (09847) 97 97-0  
 www.kerschbaum-haus.de

# KÜCHEN SCHÜLEIN GBR



**BERATUNG PLANUNG MONTAGE**

kuechen.schuelein@t-online.de  
www.kuechen-schuelein.de

**91605 Mörlbach • Rosenweg 3**  
**Tel.: 09843 / 12 25**  
**Mobil: 0171 / 751 38 67**

**Natursteine**

**Betontankstelle**

**Transporte**

Hauptstraße 1 | Schauerheim | 91413 Neustadt/Aisch | 09161 2363  
info@bauereiss-schauerheim.de | www.bauereiss-schauerheim.de

*Ein kleines gemütliches Cafe der besonderen ART*

## Cafe *Wzeme* Stübli

*Bei uns gibt's viel zu entdecken und erfahren*

Naturnaher Garten · Lauschige Sitzplätze · Hausgem. Kuchen · Vesper  
Literarisch, musikalische Überraschungen · Kräuterführungen mit Verkostung  
Ferienwohnung für 3-4 Pers. · Wir freuen uns auf euch!

**GEÖFFNET: Do + Fr 14-22 Uhr + Jeden 1. Sa und So im Monat**  
**NEU! Do und Fr Frühstück auf Vorbestellung**

91613 Marktbergel · Ottenhofen 34 · ☎ 09843 98 05 84 · www.szenestuebla.de

*Zum goldenen Hirschen*  
**RESTAURANT & PENSION  
BURGBERNHEIM**

Windsheimer Str. 2,  
91593 Burgbernheim  
**Telefon:** +49 (0)9843/936880  
**E-Mail:** info@gasthofhirschen.de  
**web:** www.gasthofhirschen.de

**Öffnungszeiten:**  
Montag, Dienstag, Freitag, Samstag und Sonntag  
11.30 bis 14.00 Uhr (Küche bis 13.30 Uhr) und  
18.00 bis 22.30 Uhr (Küche bis 20.30 Uhr)  
Wochentags wechselndes Tagesgericht.

**Frühstücksbuffet**  
von 8.00 bis 11.00 Uhr –  
nur auf Reservierung – 9,- €

**Unsere Küche:**  
Wir kochen mit Liebe und nach traditionellen Rezepten, kombiniert mit neuen Ideen und frischen, hochwertigen Zutaten. Lassen Sie sich verwöhnen.

**Das richtige Ambiente für Ihre Feste:**  
Ob Hochzeiten, Geburtstags- oder Firmenfeiern – wir geben Ihrem Fest den angemessenen Rahmen. Unser Festsaal bietet Platz für bis zu 100 Personen.  
Wir freuen uns auf Ihren Besuch. **Familie Kornder mit Team**

## Kreativ-Bau-Fenster

Andreas Dengler

**Ihr Schreinermeister mit Herz und Verstand**

**Kreativ, Kompetent & Preiswert**  
...realisieren wir Ihre Träume!

Kreativ-Bau-Fenster • Andreas Dengler  
Bergstr. 4, 91605 Gallmersgarten • Tel.: 0171 6821035  
andreas.dengler.kbf@gmail.com • www.kreativ-bau-fenster.de

# Ihr Partner vor Ort

Tel. 0 98 43 / 98 00-0  
www.staudinger-bau.de

Staudinger GmbH  
Industriestraße 15  
91593 Burgbernheim



**STAUDINGER**  
BAUUNTERNEHMEN



*Planen. Bauen. Wohlfühlen.*



**WÄRME - WASSER - NEUE ENERGIE**

**Auszubildende und  
Mitarbeiter gesucht!**

Heizungsbau  
Gunter  
**Häberlein**

An der Kirche 2  
91605 Steinach/Ens

Telefon: 09843/97980 · Mobil: 0160/7216027 · E-Mail: gunter.haeberlein@t-online.de

## IMPRESSUM:

### HERAUSGEBER:



**Stadt Burgbernheim**  
Bürgermeister Matthias Schwarz  
Rathausplatz 1 | 91593 Burgbernheim  
Telefon: 09843/309-0  
E-Mail: mitteilungsblatt@burgbernheim.de



**Gemeinde Illesheim**  
Bürgermeister Roland Scheibenberger  
Hauptstraße 30 | 91471 Illesheim  
Telefon: 09841/88 58  
E-Mail: info@illesheim.de



**Markt Marktbergel**  
Bürgermeister Dr. Manfred Kern  
Ansbacher Straße 1 | 91613 Marktbergel  
Telefon: 09843/95-910  
E-Mail: rathaus@marktbergel.de



**Gemeinde Gallmersgarten**  
Bürgermeister Michael Schlehlein  
Höhenweg 13 | 91605 Gallmersgarten  
Telefon: 09843/758 98 32  
E-Mail: michael.schlehlein@gallmersgarten.de

### HERSTELLUNG, SATZ, DRUCK:



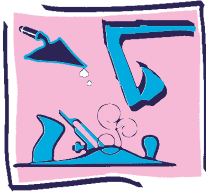
**Delp Druck & Medien GmbH**  
Kegetstraße 11 | 91438 Bad Windsheim  
Telefon: 09841/903-0 | Telefax: 09841/903-15  
E-Mail: burgbernheim@delp-druck.de

### ANZEIGENBERATUNG:

**Anja Hufnagel**  
Schulstraße 10 | 91593 Burgbernheim – OT Schwebheim  
Telefon: 09841/6528311 | Mobil: 01522/7885628  
E-Mail: hufnagel-r@t-online.de

Du bist **Maurer** und möchtest in einem Familienunternehmen arbeiten? Dann melde dich !

... immer bestens gerüstet!



**FEIN**  
Bau GmbH

- Bauunternehmen
- Hoch- und Tiefbau
- Baustoffe • Baggerarbeiten
- Außenanlagen / Pflasterarbeiten
- Abbrucharbeiten
- Schlüsselfertiger Wohnhausbau

Westheim 84 • 91471 Illesheim • Tel. 09841/79824 • Fax 09841/65569 • fein-bau@t-online.de

## Rohrreinigungsservice Stefan Weid

Wir bringen wieder Bewegung in Ihr Rohr!

**24-Stunden-Service**

☎ 0800 / 999 77 87



Rohrreinigung / TV-Untersuchung / Dichtheitsprüfung  
Rohrortung / Absaugarbeiten / Rohrsanierung

Rohrreinigungsservice Stefan Weid / Etzelstraße 8 / 97239 Aub  
www.rsw.de / info@rsw.de

...der Sommer hat  
erst begonnen!

**BEREGUNGSANLAGEN** von **RAIN BIRD**

- dosierte Bewässerung
- energiebewußt
- wassersparend
- zeitgesteuert
- vollautomatisch

**FRAGEN SIE UNS!**

**HAUF HAUF**  
GARTEN- & LANDSCHAFTSBAU

Bieg 9 • 91598 Colmburg  
Fon: 0 98 03-91 14 58  
www.landschaftsbau-hauf.de

## Bau- und Möbelschreinerei

Pfaffenhofen 6 • 91593 Burgbernheim  
09847 / 18 52 oder 0151 / 28 24 37 67  
info@schreinerei-stirnkorb.de



**Werner Stirnkorb**  
SCHREINERMEISTER

- Möbel nach Maß  
individuell & kreativ für den  
Wohn-, Schlaf-, Essbereich ...
- Einbruchschutz für  
Ihr Objekt entsprechend  
den Anforderungen des  
LKA Bayerns



... immer einen Schritt voraus!



**Audi**  
Service

**WIR** sind ab sofort  
Vertragswerkstatt  
von Audi

**NEU**



**Zaunprodukte für Einzäunung und Abgrenzung**

- Zaunmattensysteme aus Gittermatten mit Pfosten und vielem Zubehör
- Gabionen / Säulen
- Steinmauer- und Sichtschutzwägen
- Einfahrtstore und Eingangstüren
- Zaun- und Forstgeflechte

91613 Marktbergel • Telefon 09843 939-0 • [www.msb-gmbh.info](http://www.msb-gmbh.info)



- Rohbau: Baustahl & Bauartikel ✓ ⇒ MSB
- Ausbau: Bauelemente ✓ ⇒ MSB
- Dach: Spenglerei ✓ ⇒ MSB
- Außenanlagen: Zaun** ⇒ MSB



**PfarrEI-Hof**



**Familie Dasch Pfarr Lädla**

In unserem Hofladen erhalten Sie unsere Freilandeier, hausgemachte Nudeln und andere selbsterzeugte Produkte.

**Donnerstag 16.00 – 19.00 Uhr**  
**Freitag 8.30 – 12.00 und 14.00 – 18.00 Uhr**  
**Samstag 8.30 – 12.00 Uhr**

Hauptstraße 12 · 91593 Burgbernheim – Schwebheim  
 Telefon 09841-6527770 · [www.pfarrei-hof.de](http://www.pfarrei-hof.de)

**Nudel-Tankstelle:**  
**Loses Auffüllen**  
**ohne Plastik.**  
 Ob in mitgebrachten oder bei uns aus Glas erhältlichen Behältern.

*Mit Ihrer Immobilie, bei uns in besten Händen!*



- Immobilienvermittlung
- Hausverwaltung
- Immobilienbewertung



Am Hessinggraben 6 · 91593 Burgbernheim  
 Tel. 09843/97 815 oder Mobil 0171/6909430 · Homepage: [www.immo-ass.com](http://www.immo-ass.com)



**Besondere Akzente setzen!**



Ottenhofen 4 · 91613 Marktbergel  
 Telefon 09843/1229  
[www.pflueger-baustoffe.de](http://www.pflueger-baustoffe.de)

# VERANSTALTUNGEN IN BURGBERNHEIM



# 2021

JULI

DATUM	UHRZEIT	VERANSTALTUNG	VERANSTALTER	VERANSTALTUNGSORT
08.07.2021	20:00	Versammlung der Jagdgenossenschaft Schwebheim	Jagdgenossenschaft	Dorfgemeinschaftshalle Schwebheim
11.07.2021	17:00	Gottesdienst im Labyrinth	Schwebheim	
18.07.2021	10:00	Streuobstführung - nur mit Anmeldung -	BDKJ-Regionalverband Neustadt	Im Gründlein
24.07.2021	10:00	Rundgang durch die Streuobstwiesen - nur mit Anmeldung -	Stadt Burgbernheim Detlef Petzuch	Treffpunkt am Minigolf
31.07.2021	14:00	„Quer durch den wilden Wald“ - nur mit Anmeldung -	Stadt Burgbernheim	Treffpunkt am Schützenhaus

AUGUST

DATUM	UHRZEIT	VERANSTALTUNG	VERANSTALTER	VERANSTALTUNGSORT
07.08.2021	14:00	„Quer durch den wilden Wald“ - nur mit Anmeldung -	Stadt Burgbernheim	Treffpunkt Wanderparkplatz Burgbernheim-Hornau
15.08.2021	14:00	Streuobstführung - nur mit Anmeldung -	Stadt Burgbernheim	Treffpunkt am Minigolf

# VERANSTALTUNGEN IN MARKTBERGEL



# 2021

AUGUST

DATUM	UHRZEIT	VERANSTALTUNG	VERANSTALTER	VERANSTALTUNGSORT
11.08.2021	11:00	Zauberer Breno „Aktive Zaubershow“, bei schönem Wetter könnte die Vorstellung evtl. auch im Freien stattfinden	Gemeinde Marktbergel	Alte Schulporthalle
14.08.2021	19:00 bis 24:00	Straßen-Weinfest mit Musik mit den Damen unseres Gemeinde-Laden „Ums Eck“, für das Essen sorgen sich unsere Wirte Daniel und Clemente	Gemeindeladen	Alter Marktplatz vor dem Rathaus
15.08.2021	11:00 bis 17:00	Straßen-Weinfest mit gleichem Ablauf, Nachmittags mit großer Kuchentheke	Gemeindeladen	Alter Marktplatz vor dem Rathaus
20.08.2021	14:00 bis 17:00	Mit dem Naturpark-Ranger Herr Krauthahn planen wir einen „Lagerbau Workshop“ im Gebiet Nahe dem Petersberg, mit Naturmaterialien werden „Lager, Waldverstecke“ gebaut	Naturpark Frankenhöhe	Weinbergstraße/Erlebnispfad
27.08.2021	15:00 bis 18:00	Mit den Pfadfindern auf „Abenteuerschatzsuche“ für Kinder von 5-7 Jahren Anmeldung am besten bis 13.08.2021 bei Thomas Weber 09843/980220 oder Mail: thomasweber_mb@web.de	Thomas Weber	Treffpunkt Erbersweiher